



**Informations relatives au fichier**  
**« Prospection\_odo\_IDF\_fin2015.kmz »**  
**Bilan des prospections odonatologiques**  
**des communes d'Île-de-France**



Ce fichier, produit dans le cadre de la déclinaison régionale du Plan national d'actions en faveur des Odonates (PNA Odonates), est mis à disposition des odonatologues franciliens comme aide à la prospection afin de cibler les secteurs sous-prospectés.

Il est régulièrement mis à jour et téléchargeable sur l'Atlas des libellules d'Île-de-France (<http://observatoire.cettia-idf.fr/taxon/odonates>) et sur la page Île-de-France du site du PNA Odonates (<http://odonates.pnaopie.fr/plans-regionaux/ile-de-france>).

### **Création du fichier et origine des données**

Office pour les insectes et leur environnement (Opie) & Société française d'Odonatologie (SfO), janvier 2016.

Logiciels utilisés : Quantum GIS 2.12.2-Lyon, puis Google Earth pour la mise en forme.


Informations issues de la base de données Cettia en décembre 2015 : 51 733 données utilisées, regroupant toutes les observations franciliennes connues à cette date.

### **Format du fichier**

Format .kmz (version compressée du kml : Keyhole Markup Language).

Ce fichier doit rester accompagné de la présente notice.

### **Comment utiliser ce fichier ?**

Le logiciel Google Earth  doit préalablement être installé sur l'ordinateur. Il est gratuit et téléchargeable à cette adresse : [www.google.com/earth/index.html](http://www.google.com/earth/index.html). Une connexion internet est nécessaire pour naviguer dans le logiciel en ayant accès aux images satellites et aériennes.

Lors de l'ouverture du fichier, Google Earth se lance automatiquement et la carte s'affiche en surimpression sur les images satellites (un léger temps de chargement peut être nécessaire). Le bandeau de gauche (appelé « Lieux ») permet d'afficher ou non les objets de la carte (légende, communes par type de qualité de prospection). Un clic sur une maille permet d'afficher les informations la concernant (nombre de données, critères de qualité de prospection...). Le détail des informations disponibles se trouve en page 2 de cette notice. La page 3 détaille la symbologie utilisée pour l'affichage des informations.

### **Droits d'utilisation**

Ce fichier a vocation à être partagé au sein du réseau des odonatologues et des naturalistes franciliens. La copie est donc possible sous réserve que son contenu ne soit ni modifié ni dégradé et que le fichier reste accompagné de la présente notice.

Source à mentionner en cas de citation : Opie/SfO, 2016.

**Contacts :** [florence.merlet@insectes.org](mailto:florence.merlet@insectes.org) et [tbitsch@laposte.net](mailto:tbitsch@laposte.net)

## Informations disponibles pour chaque commune

Pour chaque commune sont données les principales informations relatives à la qualité de prospection. Ces informations permettent de calculer le niveau de qualité selon une méthodologie résumée page suivante et présentée sur l'Atlas des libellules d'Île-de-France (<http://observatoire.cettia-idf.fr/taxon/odonates>).

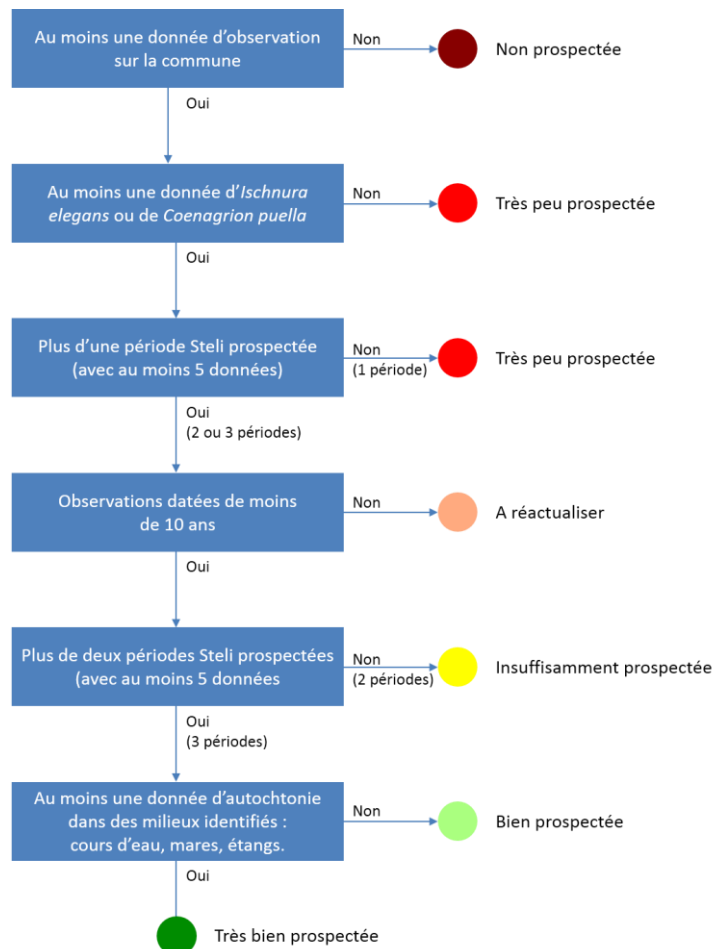
Le tableau suivant présente les différents champs disponibles lorsque l'on clique sur une commune.

Nom du champ	Description
<b>COMMUNE</b>	Nom de la commune.
<b>CODE_INSEE</b>	Code INSEE de la commune (attention, différent du code postal).
<b>QUALITE</b>	Qualité de prospection de la commune.
<b>STELI_1</b>	Niveau de prospection pour la première période Steli (jusqu'au 15 juin) : la période est considérée comme prospectée s'il existe au moins 5 données.
<b>STELI_2</b>	Niveau de prospection pour la deuxième période Steli (du 16 juin au 31 juillet) : la période est considérée comme prospectée s'il existe au moins 5 données.
<b>STELI_3</b>	Niveau de prospection pour la troisième période Steli (à partir du 1 <sup>er</sup> août) : la période est considérée comme prospectée s'il existe au moins 5 données.
<b>PREM_ANNEE</b>	Année de la première observation connue pour la commune.
<b>DERN_ANNEE</b>	Année de la dernière observation connue pour la commune.
<b>NB_DONNEES</b>	Nombre d'observations dans la commune.
<b>NB_AUTOCHT</b>	Nombre d'observations d'autochtonie (exuvies ou émergences) dans la commune.
<b>MARES</b>	Autochtonie avérée (ou non) en milieu de mares.
<b>ETANGS</b>	Autochtonie avérée (ou non) en milieu d'étangs.
<b>COURS_EAU</b>	Autochtonie avérée (ou non) en milieu de cours d'eau.

## Classement des communes et typologie utilisée

La définition de la qualité de prospection suit le schéma ci-contre et est présentée sur l'Atlas des libellules d'Île-de-France : <http://observatoire.cettia-idf.fr/taxon/odonates>

La symbologie ci-dessous est utilisée pour afficher les informations de la carte. Cet affichage est modifiable dans les propriétés des différentes couches visibles dans le bandeau des « Lieux ». Le classement en 6 couleurs se fait selon la qualité de prospection (champ « QUALITE »). Les couleurs sont données en RVB. Une transparence de 45 % est appliquée à toutes les catégories.



### Légende et symbologie proposée :

Qualité de prospection	Description	Couleur
Non prospectée	Aucune donnée connue sur la commune.	R : 135 V : 0 B : 0
Très peu prospectée	Absence de donnée de <i>Ischnura elegans</i> ou <i>Coenagrion puella</i> ou <i>Orthetrum cancellatum</i> , ou une seule période Steli prospectée.	R : 255 V : 0 B : 0
À réactualiser	Observations datées de plus de 10 ans.	R : 255 V : 170 B : 127
Insuffisamment prospectée	Seulement deux périodes Steli prospectées.	R : 255 V : 255 B : 0
Bien prospectée	Commune bien prospectée, mais manque de données d'autochtonie et ou d'informations sur les habitats.	R : 170 V : 255 B : 127
Très bien prospectée	Commune très bien prospectée avec un haut niveau d'information (autochtonie et habitats).	R : 0 V : 170 B : 0