

Les Amphibiens de l'Île-de-France

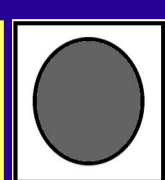
URODELES

Une queue chez l'adulte et des membres postérieurs et antérieurs courts et égaux

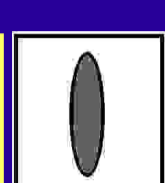


La **salamandre tachetée** *Salamandra salamandra* (Linnaeus, 1758). Jaune et noire. Glandes parotoïdes derrière les yeux ; deux lignes de glandes sur le dos ; larves avec une tache jaune à la base des membres.

Queue à section cylindrique



Queue à section aplatie

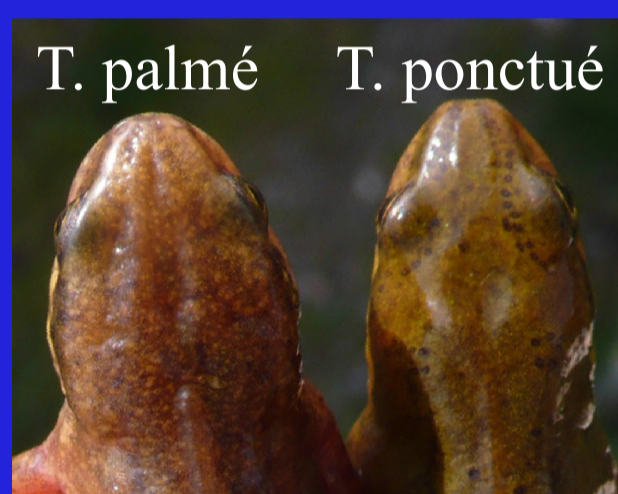


Le **tritron palmé** *Lissotriton helveticus* (Razoumowsky, 1789) ; mâle avec des palmés noirs aux orteils, crête basse, filament caudal ; gorge immaculée, ventre orange à petits points noirs. Femelle à 2 tubercules sous le pied.



Le **tritron ponctué** *Lissotriton vulgaris* (Linnaeus, 1758) ; Mâle avec des expansions aux orteils, crête haute, ponctuation forte même sous la gorge, ventre orange à gros points noirs. Femelle à 1 tubercule visible sous le pied.

Deux espèces proches. Les femelles se distinguent par la forme de la tête, les sillons, les ponctuations au dessus des yeux, la coloration de la gorge, les taches ventrales et la coloration des tubercules métatarsaux.



Le **tritron alpestre** *Mesotriton alpestris* (Laurenti, 1768) ; flanc et crête blancs à ponctuations noires ; ventre et gorge orange vif uni.

Petits tritons à dos marron

Taille museau – queue de 10 cm au plus, fin

Triton moyen à dos gris-bleu

Taille museau – queue de 12 cm au plus, trapu

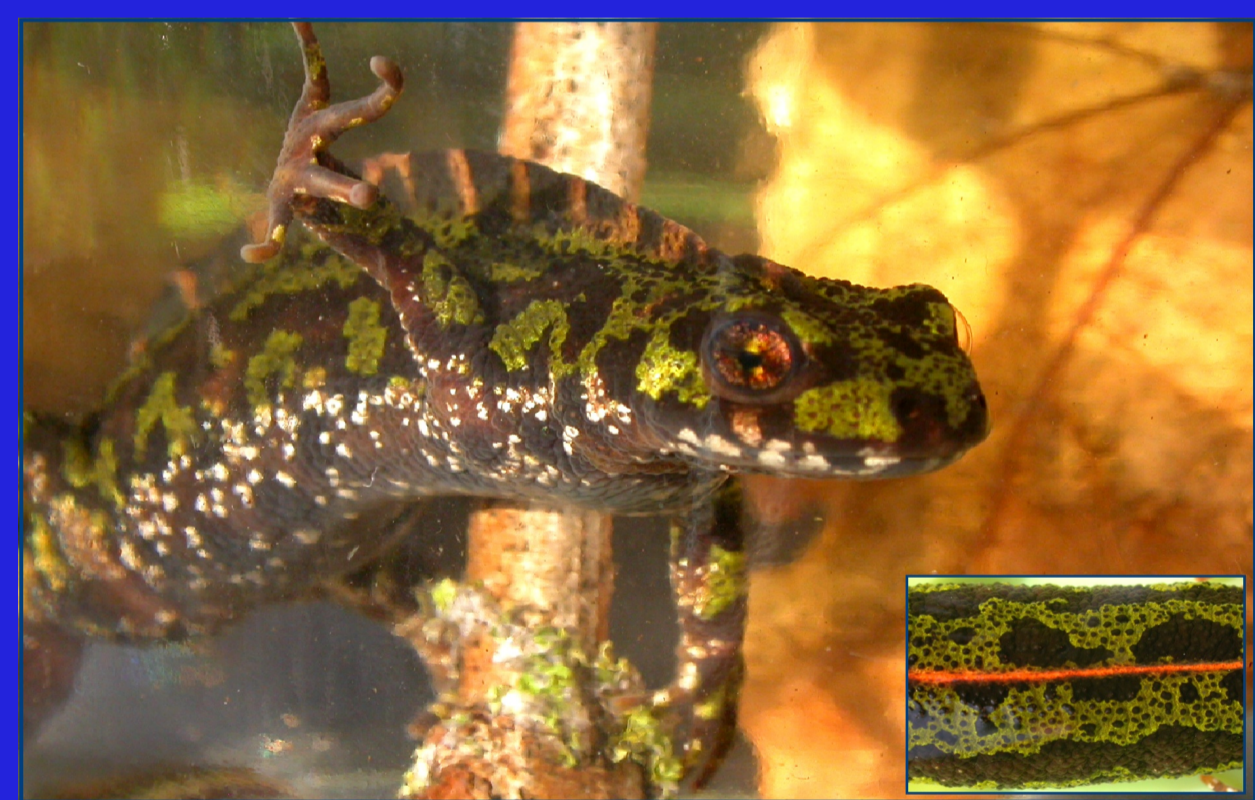
Grands tritons

Taille museau – queue de 18 cm au plus, trapu

Hybridation entre les grands tritons



Le Triton crêté (1) et le Triton marbré (2) sont capables de se reproduire entre eux, donnant un hybride, le Triton de Blasius (3). Le nom scientifique est *Triturus x blasii*, ou *T. cristatus x marmoratus*. Il possède des critères intermédiaires aux deux espèces parentales : un dos noir avec des motifs vert foncé, un ventre d'un orange passé, parsemé de taches noires et de points blancs. Lors de la parade nuptiale, les mâles des deux espèces arborent sur la queue une large bande blanche, le « miroir ». Cela sémerait la confusion chez les femelles dans le cas de populations inégales.



Le **tritron crêté** *Triturus cristatus* (Laurenti, 1768) ; Dos sombre, avec des taches indistinctes ; mâle à crête dentelée ; ventre orange à ponctuations noires ; gorge maculée de blanc.

Le **tritron marbré** *Triturus marmoratus* (Latreille, 1800) ; Dos vert et noir ; mâle à crête gaufrée à motifs noirs et verdâtres ; femelle avec une ligne orange ; ventre et gorge noirs constellés de blanc.

Masque temporal

Absent / Présent

ANOURES

Absence de queue chez l'adulte et des longs membres postérieurs, adaptés au saut. Chant.

Avec des ventouses aux doigts

Les rainettes, genre *Hyla*

La **rainette verte**, *Hyla arborea* (Linnaeus, 1758) ; une bande sombre latérale et une virgule débordant sur la hanche, bien que parfois absentes. Un seul critère absolu : un chant rapide et saccadé.



Sans ventouses aux doigts

Forme de la pupille



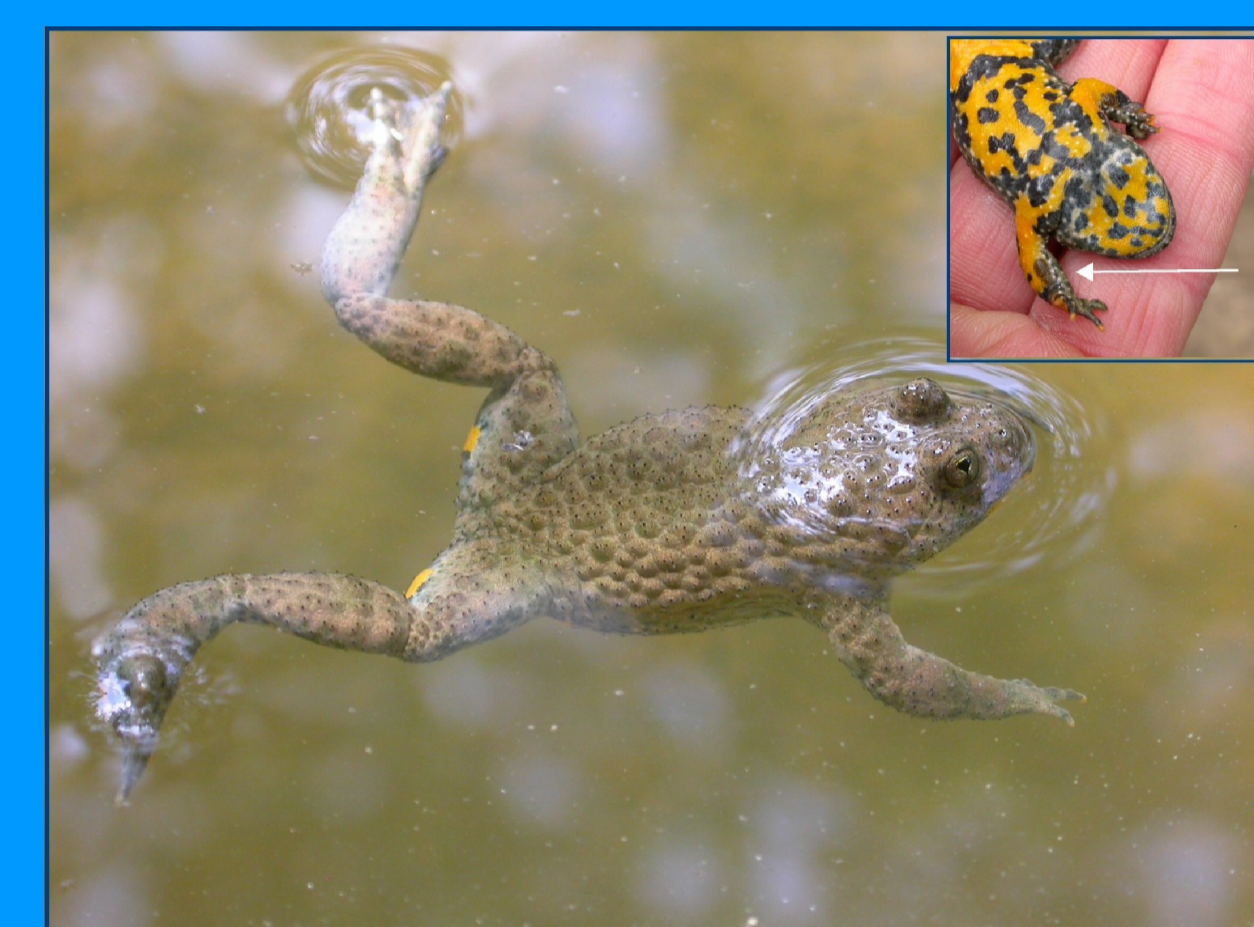
Goutte d'eau inversée ou en coeur



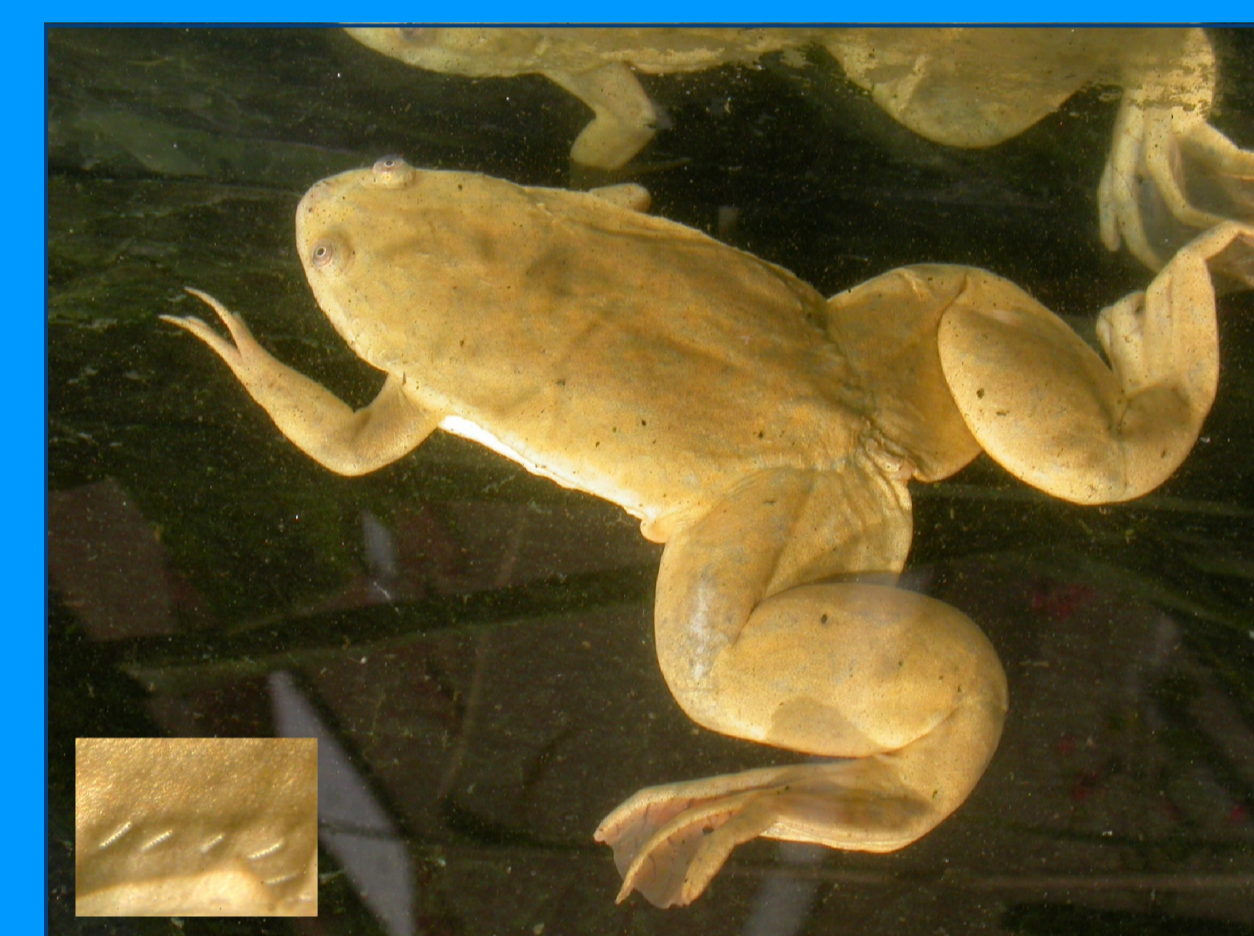
Verticale



Horizontale



Le **sonneur à ventre jaune**, *Bombina variegata* (Linnaeus, 1758). Habitant discret de 4-5 cm des milieux temporaires, jaune et noir dessous et avec un dos marqué de glandes.



Le **xénope lisse**, *Xenopus laevis* (Daudin, 1802). Introduit en France récemment. Espèce purement aquatique, aplatie, à la peau glissante et aux pieds pourvus de griffes.



Le **alyte accoucheur**, *Alytes obstetricans* (Laurenti, 1768). Petit et gris, le talon atteint le tympan ; un tubercule sous le pied ; le mâle porte les oeufs sur les membres postérieurs. Il émet une note flûtée répétitive le soir et la nuit.



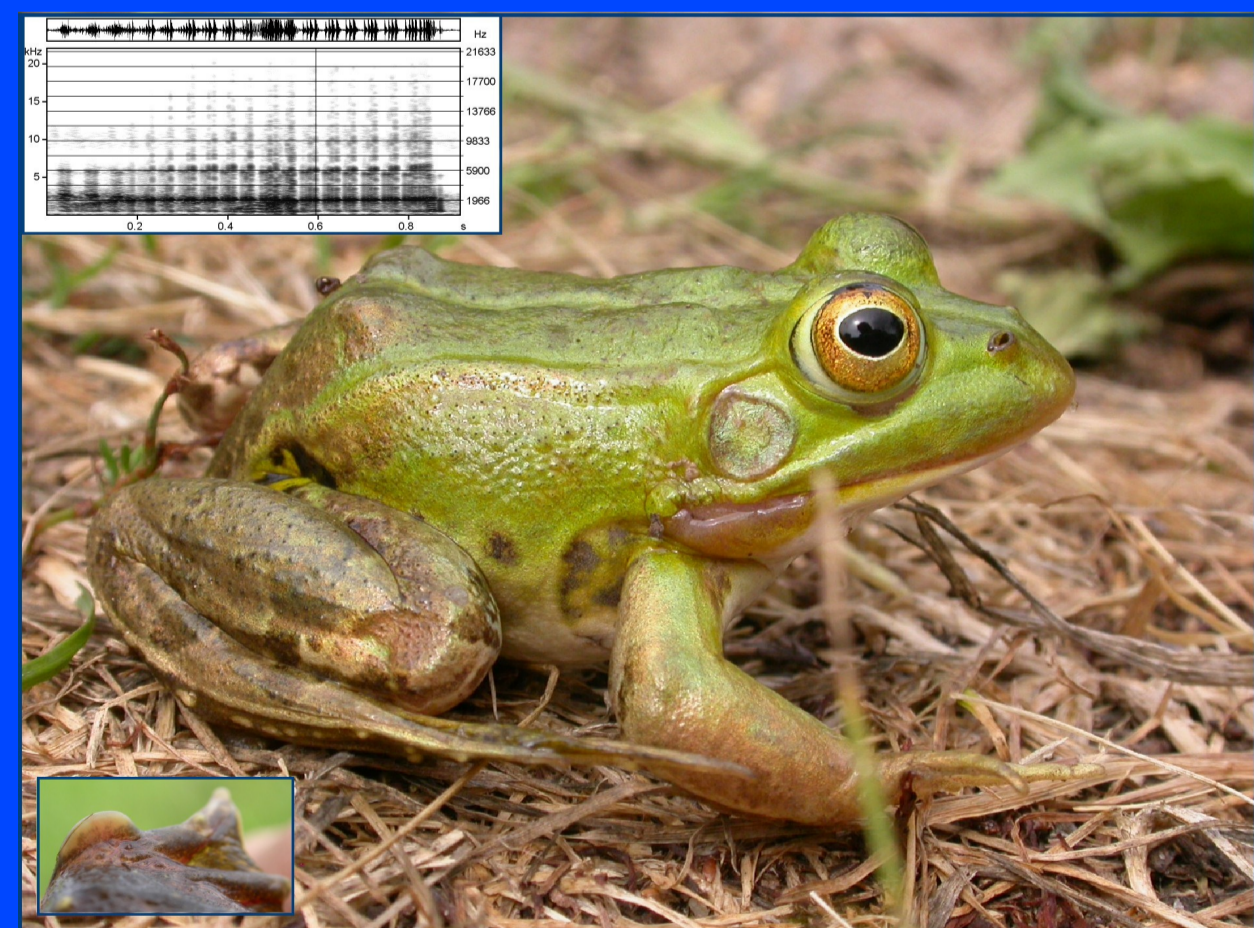
Le **pélolyte ponctué**, *Pelodytes punctatus* (Daudin, 1803). La « Grenouille persillée » : des verrues longitudinales vertes sur le dos ; le talon atteint l'oeil ; deux tubercules sous le pied. Chant grinçant.

Absentes

Glandes parotoïdes

Présentes

Grenouilles vertes, genre *Pelophylax*



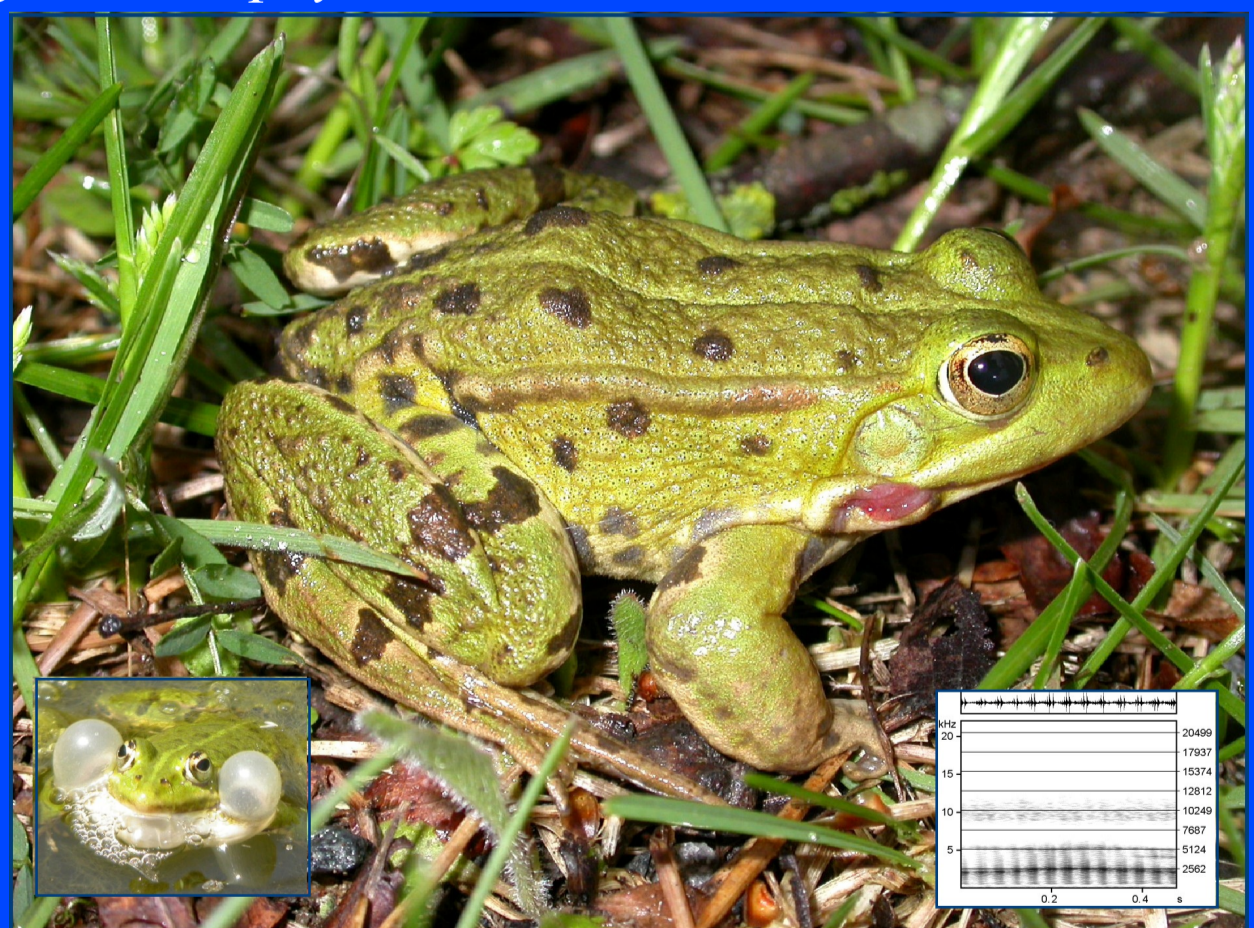
La **grenouille de Lessona** *Pelophylax lessonae* (Camerano, 1882) ; tubercule métatarsal proéminent en demi-lune ; talons distants (test de Berger) ; sacs vocaux blancs et callosités rose-chair. Chant en trille uniforme, long et de faible intensité.

Groupe *lessonae-esculentus* Autochtone

Arrière des cuisses :	jaunes	blancs
Tubercules métatarsaux :	saillants	aplatis

Groupe *ridibundus* Allochtone

La **grenouille rieuse** *Pelophylax ridibundus* (Pallas, 1771) ; Tubercule métatarsal aplati boudiné ; talons se recouvrent ; sacs vocaux et callosités nuptiales gris foncé à noir ; Chant par strophes saccadées, court et de forte intensité.



La **grenouille verte** *Pelophylax kl. esculentus* (Linnaeus, 1758) ; tubercule métatarsal proéminent en triangle ; talons qui se touchent ; sacs vocaux gris clair et callosités nuptiales grises. Chant en trille modulé, long et de faible intensité.



Grenouilles brunes, genre *Rana*



La **grenouille agile** *Rana dalmatina* Bonaparte, 1840 ; le talon dépasse le museau ; partie inférieure de l'iris plus sombre ; ventre blanc ; distance oeil-tympan inférieure au rayon du tympan.



La **grenouille rousse** *Rana temporaria* Linnaeus, 1758 ; le talon n'atteint pas le museau ; teinte de l'iris uniforme ; ventre tacheté ; distance oeil-tympan égale ou supérieure au rayon du tympan.

Crapauds « vrais », genre *Bufo*



Le **crapaud commun** *Bufo bufo* (Linnaeus, 1758) ; iris rouge-orange ; glandes parotoïdes obliques entre elles ; absence de ligne vertébrale. Un chant discret caquetant.



Le **crapaud calamite** *Bufo calamita* (Laurenti, 1768) ; iris jaune ; glandes parotoïdes parallèles entre elles ; une ligne vertébrale claire ; un chant en trille, proche de la courtilière