

# *Araignées du Nord - Pas-de-Calais*

## *Support d'aide à la détermination à vue*



## Introduction

La France métropolitaine compte environ 1 700 espèces d'araignées. Les chiffres pour le Nord - Pas-de-Calais tournent autour de 500 espèces connues sachant qu'il est probable qu'on soit assez largement en dessous du nombre réel. Pour reconnaître la plupart des espèces, il est nécessaire de regarder la forme des organes génitaux (généralia) mâles ou femelles... ce qui complique quelque peu les choses. Il est alors indispensable d'avoir les guides de détermination adéquats (cf. pour en savoir plus), le matériel de grossissement (loupe binoculaire) et aussi des araignées adultes : les immatures étant quasiment indéterminables au niveau espèce.

Toutefois, quelques espèces ou genres peuvent être reconnus assez facilement. Nous avons sélectionné 38 espèces/genres présents ou potentiels dans le Nord - Pas-de-Calais (*nomenclature des espèces et auteurs issue de Platnick, 2013*). Ils sont identifiables sans regarder de près les organes génitaux de ces messieurs/dames ! Ce guide est à destination des personnes souhaitant en apprendre un peu plus, et ce, qu'elles soient débutantes ou naturalistes confirmées. En outre, c'est un bon outil pour nous aider à améliorer la connaissance de la répartition de ces espèces, connaissance encore lacunaire. N'hésitez pas à faire remonter les données, notamment via le Système d'Information Régional sur la Faune ([www.sirf.eu](http://www.sirf.eu)) ou directement au groupe araignées ([vsantune@libertysurf.fr](mailto:vsantune@libertysurf.fr) - [lecigne.sylvain@neuf.fr](mailto:lecigne.sylvain@neuf.fr)).

Cette troisième version présente quelques informations supplémentaires relatives aux protocoles de prélèvements et complète les références bibliographiques. Elle s'enrichit par ailleurs de huit nouvelles espèces repérées par une **trame de couleur** dans le sommaire page suivante

Enfin, soulignons le gros travail réalisé par Sylvain Lecigne pour l'élaboration de ce document. Toute remarque permettant de l'améliorer est également la bienvenue.

Photographies de la page de garde (De gauche à droite et de haut en bas) : *Synema globosum* (Fabricius, 1775), femelle - *Linyphia triangularis* (Clerck, 1758), mâle - *Myrmarachne formicaria* (De Geer, 1778), femelle - *Argiope bruennichi* (Scopoli, 1772), femelle - *Tetragnatha pinicola* L. Koch 1870, femelle - *Evarcha arcuata* (Clerck, 1758), couple - *Philodromus rufus* Walckenaer, 1826, femelle - *Eresus kollari* Rossi, 1846, mâle.

Photographies du guide : Beudin Eric - Bourel Benoît - Crespel Delphine - Galerie Le Monde des Insectes (<http://www.galerie-insecte.org/galerie/>) - Lecigne Sylvain - Oger Pierre - Roy Christian.

## Support d'aide à la détermination à vue de quelques araignées dans le Nord - Pas de Calais

**Objectif** : aider à la détermination sur site de quelques araignées aisément reconnaissables.

**Mode d'emploi** : pour faciliter la recherche dans le fascicule, suivre la clef suivante :

- Taille adulte (sans les pattes) :

- o  $\geq 1$  cm : GROUPE 1

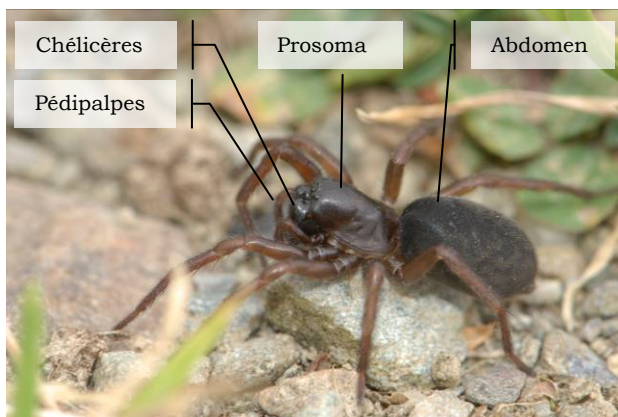
- Sans toile : Sous-Groupe 1A
- Avec toile : Sous-Groupe 1B

- o  $< 1$  cm : GROUPE 2

- Sans toile : Sous-Groupe 2A
- Avec toile : Sous-Groupe 2B

### Repère anatomique (en bref)

- Partie avant de l'araignée
- portant les pattes = Prosoma
- Partie arrière = Abdomen
- Chélicères = Appendices qui portent les crochets, en avant du prosoma
- Pédipalpe = Petite paire de pattes qui ne servent pas à la marche, que l'araignée porte de chaque côté des chélicères. Leur extrémité est différenciée chez le mâle en organe copulatoire (bulbe en forme de « gant de boxe »).



**Nota** : à propos du rattachement à un groupe faisant ou non une toile.

Nous avons considéré dans le groupe des araignées « à toile », celles qui fabriquent une toile comme stratégie de capture de proies (cas des araignées à toile géométrique comme l'Argiope, des araignées cribellates comme Amaurobius, des mygales comme Atypus). Par opposition, les araignées qualifiées de « sans toile » regroupent des araignées qui chassent à vue comme les araignées loup (Aulonia etc.), à l'affût (araignées crabe comme Misumena). Certains cas particuliers ont été signalés comme par exemple la Pissara ou la Dolomède, classées dans les araignées sans toile bien qu'au moment de la ponte, la femelle réalise une toile pouponnière ; ou encore le mâle d'Atypus adulte, qui sera rencontré errant à la recherche des terriers des femelles.

## Sommaire des espèces

N°	P.	Liste des espèces	Famille	Taille >= 1cm	Taille < 1cm	Sans Toile	Avec Toile
				GROUPE 1	GROUPE 2	Ss Groupes 1A et 2A	Ss Groupes 1B et 2B
1	10	Aculepeira ceropegia Femelle	Araneidae	x			x
2	11	Amaurobius ferox Mâle	Amaurobiidae	x			x
3	19	Anypaena accentuata	Anypaenidae		x	x	
4	11	Araneus alsine	Araneidae	x			x
5	12	Araneus diadematus Femelle	Araneidae	x			x
6	12	Araneus marmoreus Femelle forme pyramidatus	Araneidae	x			x
7	13	Araneus quadratus Femelle	Araneidae	x			x
8	13	Argiope bruennichi Femelle	Araneidae	x			x
9	14	Argyroneta aquatica	Cybaeidae	x			x
10	15	Atypus sp Femelle	Atypidae	x			x
11	6	Atypus sp Mâle	Atypidae	x		x	
12	20	Aulonia albimana	Lycosidae		x	x	
13	25	Clubiona comta Femelle	Clubionidae		x		x
14	15	Clubiona corticalis	Clubionidae	x			x
15	26	Cyclosa conica	Araneidae		x		x
16	20	Diaea dorsata	Thomisidae		x	x	
17	7	Dolomedes sp	Pisauridae	x		x	
18	21	Ebrechtella tricuspidata	Thomisidae		x	x	
19	16	Eresus sp Femelle	Eresidae	x			x
20	7	Eresus sp Mâle	Eresidae	x		x	
22	26	Hyptotes paradoxus	Uloboridae		x		x
23	27	Linyphia triangularis	Linyphiidae		x		x
24	27	Mangora acalypha	Araneidae		x		x
25	16	Marpissa muscosa	Salticidae	x			x
26	8	Micrommata ligurina	Sparassidae	x		x	
27	8	Micrommata virescens	Sparassidae	x		x	
28	9	Misumena vatia Femelle	Thomisidae	x		x	
29	9	Misumena vatia mâle, voir section 1A	Thomisidae		x	x (classé en 1A avec fem.)	
30	28	Neoscona adianta Femelle	Araneidae		x		x
31	28	Neriene emphana	Linyphiidae		x		x
32	29	Nigma walckenaeri	Dictynidae		x		x
33	17	Nuctenea umbratica	Araneidae	x			x
34	21	Pachygnatha degeeri	Tetragnatidae		x	x	
35	29	Parasteatoda lunata Femelle	Theridiidae		x		x
36	22	Philaeus chrysops	Salticidae		x	x	
37	22	Philodromus fallax	Philodromidae		x	x	
38	9	Pisaura mirabilis	Pisauridae	x		x	
39	23	Runcinia grammica	Thomisidae		x	x	
40	23	Scytodes thoracica	Scytodidae		x	x	
41	24	Synerisma globosum	Thomisidae		x	x	
42	24	Thomisus onustus	Thomisidae		x	x	
43	30	Uloborus plumipes	Uloboridae		x		x
44	30	Zilla diodia	Araneidae		x		x
45	18	Pholcus phalangioides	Pholcidae	x			x
46	31	Theridion pictum	Theridiidae		x		x
47	31	Steatoda triangulosa	Theridiidae		x		x
48	32	Steatoda bipunctata	Theridiidae		x		x
49	32	Neottiura bimaculata Femelle	Theridiidae		x		x
50	33	Floronia bucculenta	Linyphiidae		x		x
51	34	Stemonyphantes lineatus	Linyphiidae		x		x
52	34	Nesticus cellulanus	Nesticidae		x		x

Avant d'entrer dans le vif du sujet, précisons que chaque observateur qui le souhaite peut aller plus loin dans l'aide à la connaissance de la biodiversité des araignées dans la région.

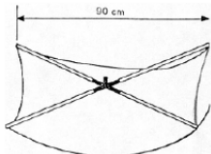
L'effort de prospections peut aussi valoriser les espèces rencontrées au travers de nos sorties de terrain et qui ne sont pas reprises dans ce support.

Celles-ci nécessitent d'être étudiées sous stéréomicroscope pour observer un certain nombre de critères parmi lesquels les organes génitaux, l'existence et la position de certaines soies, etc.

Ce travail est régulièrement réalisé au cours de séances de laboratoire par le Groupe Araignées (auquel vous êtes cordialement invités, en découverte et plus si intérêt).

Mais pour cela, il convient que ces individus puissent être récoltés.

Quelle que soit la technique employée (chasse à vue, battage, fauchage, piégeage etc.), il convient de collecter un minimum d'information pour que ces données puissent être efficacement valorisées :



Parapluie japonais



Piège Barber

- date ;
- commune ;
- habitat ;
- si possible, méthode de capture.



Illustration J. Goldstyn – Insectarium Montréal

Idéalement, associer un flacon par habitat et par méthode de capture. A défaut, un flacon par station prospectée conviendra également. Ces informations peuvent être reportées au crayon à mine sur papier et glissées dans le flacon. Le produit de conservation le plus approprié est l'alcool à 70°.

Reste à transmettre ensuite les échantillons au GON qui fera suivre. Si les individus ne sont pas étudiés en salle avec l'observateur, les résultats seront transmis par courriel.

## GROUPE 1 : $\geq 1$ cm

### Sous Groupe 1A : Sans toile <sup>1</sup>

Liste des espèces	Familles
<i>Atypus</i> sp Mâle	Atypidae
<i>Dolomedes</i> sp	Pisauridae
<i>Eresus</i> sp Mâle	Eresidae
<i>Micrommata virescens</i>	Sparassidae
<i>Micrommata ligurina</i>	Sparassidae
<i>Misumena vatia</i>	Thomisidae
<i>Pisaura mirabilis</i>	Pisauridae



*Atypus* sp Latreille, 1804

**Taille :** ♂ : 7-10 mm

**Critères :** chélicères très massives, prosoma luisant.

**Habitat :** bois de chênes, pelouse et coteau calcaire, talus crayeux, lande, prairie.

**Saison :** mâle errant en automne (abandon du tube de soie).

**Nota :** creuse un trou de 15 à 50cm et le tapisse de soie. Partie aérienne du tube mesure 5 à 10cm ; elle est couverte de particules de sol.

(<sup>1</sup>) : Exception : femelles de *Pisaura mirabilis* et de *Dolomedes* juste avant l'éclosion des jeunes.



*Dolomedes* sp Latreille, 1804

**Taille** : ♀ : jusque 22 mm /  
♂ : 10-13 mm

**Critères** : larges bandes latérales claires sur le prosoma, et sur l'abdomen (en général)

**Habitat** : prairies humides, tourbières, marécages etc.

**Saison** : début de l'été



Pattes arrières orangées  
chez *E. kollari* ;

Entièrement noires  
chez *E. sandaliatus*.

*Eresus* sp Walckenaer, 1805

**Taille** : ♂ : 9-11 mm

**Critères** : abdomen rouge orangé à jaune avec 2 à 3 paires de points noirs.

**Habitat** : sous les pierres, pelouse et garrigue calcaire, forêt de conifères, formation à chênes-verts, prairie.

**Saison** : mâle adulte errant d'août à novembre (abandon du tube de soie).

**Nota** : mâle ressemblant à la femelle avant de quitter son tube de soie, entièrement noir. Pas de chélicères saillantes comme chez *Atypus*.



*Micrommata virescens*  
(Clerck, 1758)

**Taille :** ♀ : jusque 15 mm /  
♂ : 8-10 mm

**Critères :** ♀ : abdomen vert et jaune vif; yeux cerclés de poils blancs. ♂ : bande médiane de l'abdomen rougeâtre, bordée de bandes jaunes

**Habitat :** végétation basse dans les endroits humides.

**Saison :** printemps et début de l'été.

**Nota :** femelle errante ou dans une loge à l'intérieur d'une feuille repliée.

*Micrommata ligurina*  
(C. L. Koch, 1845)

**Taille :** ♀ : jusque 12 mm /  
♂ : 9 mm

**Critères :** ♀ : abdomen vert vif; yeux cerclés de poils blancs. Se distingue de *M. virescens* par les derniers articles rembrunis des pattes, notamment de la 4<sup>ème</sup> paire (postérieure) ♂ : Se distingue de *M. virescens* par la couleur de la bande médiane de l'abdomen, noirâtre et l'absence de bandes jaunes.

**h** Hautes herbes, pelouse sèche, prairie, garrigue calcaire.

**Saison :** fin du printemps.

**Nota :** a priori, ne remonte pas jusque dans la région Nord – Pas-de-Calais.







*Misumena vatia*  
(Clerck, 1758)

**Taille :** ♀ : 9-11 mm /  
♂ : 3-4 mm

**Critères :** couleur variable du blanc au vert pâle ou jaune. Parfois avec des lignes latérales rouges sur l'abdomen.

**Habitat :** sur les fleurs notamment les corolles blanches et jaunes.

**Saison :** été

**Nota :** mâle plus petit, abdomen pâle avec les côtés sombres et deux lignes médianes. Confusion possible de la femelle avec *E. tricuspidata* (voir section 2A).



*Pisaura mirabilis*  
(Clerck, 1758)

**Taille :** ♀ : 12-15 mm /  
♂ : 10-12 mm

**Critères :** fine ligne médiane blanche ou jaune sur le prosoma

**Habitat :** végétation basse, bois, landes etc.

**Saison :** début de l'été

**Nota :** en juin, juillet, observation de la femelle errante avec son cocon entre les crochets.

**GROUPE 1 : ≥ 1 cm**

**Sous Groupe 1B : avec toile**

Liste des espèces	Famille
<i>Aculepeira ceropegia</i> Femelle	Araneidae
<i>Amaurobius ferox</i> Mâle	Amaurobiidae
<i>Araneus alsine</i>	Araneidae
<i>Araneus diadematus</i> Femelle	Araneidae
<i>Araneus marmoreus</i> Femelle forme pyramidatus	Araneidae
<i>Araneus quadratus</i> Femelle	Araneidae
<i>Argiope bruennichi</i> Femelle	Araneidae
<i>Argyroneta aquatica</i>	Cybaeidae
<i>Atypus sp</i> Femelle	Atypidae
<i>Clubiona corticalis</i>	Clubionidae
<i>Eresus sp</i> Femelle	Eresidae
<i>Marpissa muscosa</i>	Salticidae
<i>Nuctenea umbratica</i>	Araneidae
<i>Pholcus phalangioides</i>	Pholcidae



*Aculepeira ceropegia*  
(Walckenaer, 1802)

**Taille :** ♀ : jusqu'à 14 mm

**Critères :** dessin abdominal et retraite (Cf nota) et longueur de l'abdomen.

**Habitat :** buisson et plante basse.

**Saison :** été

**Nota :** la femelle réalise une retraite en forme de cupule et se positionne dessus (non dessous). Ressemble à *N. adianta* (voir section 2B) mais les lobes du dessin abdominal ne sont pas incurvés.



*Amaurobius ferox*  
(Walckenaer, 1830)

**Taille :** ♂ : jusqu'à 12 mm

**Critères :** bulbe (servant à la reproduction) visiblement blanc chez le mâle adulte ; motif abdominal.

**Habitat :** sous les pierres et les souches.

**Saison :** automne et printemps.



Bulbe reproducteur blanc du mâle



*Araneus alsine*  
(Walckenaer, 1802)

**Taille :** ♀ : 7-13 mm

**Critères :** couleur abdomen rouge orangé à pourpre, moucheté de petits points blancs.

**Habitat :** végétation basse dans les lieux humides et abrités, clairières.

**Saison :** été et automne

**Nota :** la femelle réalise une retraite d'une ou deux feuilles sèches enroulées pour former un cône renversé.





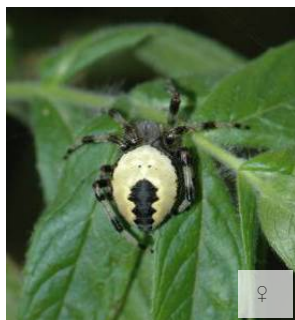
*Araneus diadematus*  
Clerck, 1758

**Taille :** ♀ : 10-18 mm

**Critères :** abdomen présentant sur sa ligne médiane une rangée de points blancs et des taches blanches transverses, formant en avant une croix.

**Habitat :** toile sur les buissons dans les bois, landes, jardins.

**Saison :** fin de l'été à l'automne



*Araneus marmoreus*  
Clerck, 1758

**Taille :** ♀ : 5-14 mm

**Critères :** motif abdominal.

**Habitat :** branches basses des arbres, buissons, hautes herbes.

**Saison :** fin de l'été à l'automne

**Nota :** il existe des variantes du motif abdominal ; celui présenté ici est facilement reconnaissable.





*Araneus quadratus*  
Clerck, 1758

**Taille :** ♀ : 9-15 mm

**Critères :** abdomen variable en coloration, gris verdâtre à orange, brun ou rouge mais toujours avec 4 gros points blancs dans la moitié antérieure.

**Habitat :** buissons, hautes herbes.

**Saison :** fin de l'été à l'automne.



Stabilimentum



*Argiope bruennichi*  
(Scopoli, 1772)

**Taille :** ♀ : 15-22 mm

**Critères :** motifs de l'abdomen avec des bandes noires sinueuses transverses séparant des zones alternativement argentées et jaunes.

**Habitat :** toiles près du sol, dans les hautes herbes.

**Saison :** été, femelle jusqu'en automne.

**Nota :** motif en zig-zag sur la toile (stabilimentum). Cocon en forme de ballon, ouvert dans sa partie supérieure.





*Argyroneta aquatica*  
(Clerck, 1758)

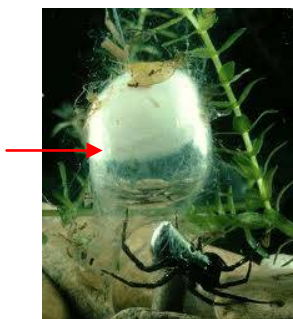
**Taille :** ♀ : 8-15 mm /  
♂ : 9-12 mm

**Critères :** abdomen gris souris ;  
d'apparence argentée sous l'eau.

**Habitat :** plans d'eau pourvus  
de végétation aquatique et où  
le courant est faible.

**Saison :** toute l'année.

**Nota :** araignée aquatique,  
fabrique une cloche attachée  
aux plantes immergées qu'elle  
remplit d'air. Chasse sous  
l'eau.





*Atypus* sp Latreille, 1804

**Taille :** ♀ : 10-15 mm

**Critères :** chélicères très massives, prosoma luisant.

**Habitat :** bois de chênes, pelouse et coteau calcaires, talus crayeux, lande, prairie.

**Saison :** femelle toute l'année.

**Nota :** creuse un trou de 15 à 50 cm et le tapisse de soie. La partie aérienne du tube mesure 5 à 10 cm ; elle est couverte de particules de sol.



*Clubiona corticalis*  
(Walckenaer, 1802)

**Taille :** ♀ : 7-10 mm /  
♂ : 6-10 mm

**Critères :** motif abdominal : tache cardiaque foncée, entourée d'une zone plus claire et suivie de plusieurs chevrons clairs.

**Habitat :** sous les écorces, les pierres.

**Saison :** printemps et été.

**Nota :** ressemble à *C. comta* (voir [section 2B](#)) mais est notablement plus grande. Toile réduite à une loge de soie.





*Eresus sp* Walckenaer, 1805

**Taille :** ♀ : 10-16 mm

**Critères :** entièrement noire, aspect velouté de l'abdomen. Massive.

**Habitat :** sous les pierres, pelouse et garrigue calcaire, forêt de conifères, formation à chênes-verts, prairie.

**Saison :** femelle toute l'année.

**Nota :** réalise un terrier tapissé de soie. Pas de chélicères saillantes comme chez *Atypus*.



*Marpissa muscosa* (Clerck, 1758)

**Taille :** ♀ : 8-10 mm /  
♂ : 6-10 mm

**Critères :** abdomen avec une bande médiane plus claire délimitée par des taches ou des lignes brisées plus sombres.

**Habitat :** sous les écorces, sur les arbres (surtout les pins), les clôtures.

**Saison :** printemps et été, Femelle toute l'année.

**Nota :** araignée sauteuse





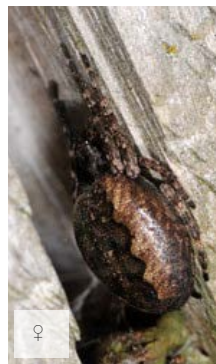
*Nuctenea umbratica*  
(Clerck, 1758)

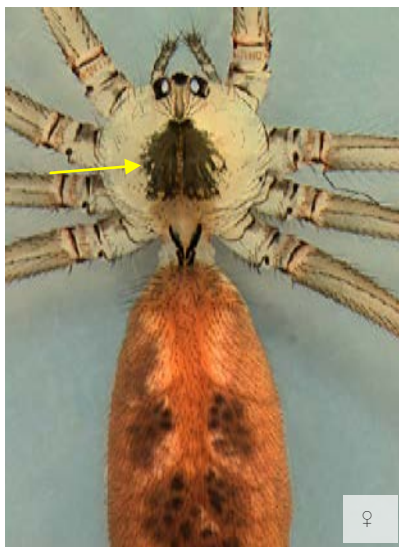
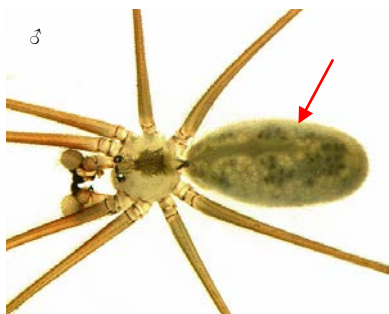
**Taille :** ♀ : 11-14 mm /  
♂ : 8-9mm

**Critères :** espèce sombre, aplatie ; abdomen en forme de cœur, dessin foncé présentant des bords ondulés ; les côtés généralement plus clairs.

**Habitat :** sous les écorces notamment des arbres morts, dans les fissures des poteaux de clôtures, panneaux indicateurs etc.

**Saison :** mâle en été, femelle toute l'année.





*Pholcus phalangioides*  
(Fuesslin, 1775)

**Taille :** ♂ & ♀ : 8 – 10 mm

**Critères :** prosoma presque circulaire avec une tache gris sombre; abdomen tubulaire, grisâtre avec des taches plus sombres mal définies.  
Sternum uniformément gris (voir nota)

**Habitat :** dans les maisons, les sous-sols, souvent près du plafond.

**Saison :** début d'été, femelle toute l'année.

**Nota :** se balance vivement sur sa toile lorsqu'elle est dérangée.  
Ressemblance avec *P. opilionoides* (Schrank, 1781) mais ce dernier est plus petit ( $\approx 5$  mm) et présente un sternum ponctué de taches plus claires. Il n'est à ce jour pas référencé dans la région.



## GRUPE 2 : < 1 cm

### Sous Groupe 2A : Sans toile

Liste des espèces	Familles
<i>Anyphaena accentuata</i>	Anyphaenidae
<i>Aulonia albimana</i>	Lycosidae
<i>Diaea dorsata</i>	Thomisidae
<i>Ebrechtella tricuspidata</i>	Thomisidae
<i>Misumena vatia</i> Mâle, voir section 1A	Thomisidae
<i>Pachygnatha degeeri</i>	Tetragnathidae
<i>Philaeus chrysops</i>	Salticidae
<i>Philodromus fallax</i>	Philodromidae
<i>Runcinia lateralis</i>	Thomisidae
<i>Scytodes thoracica</i>	Scytodidae
<i>Synema globosum</i>	Thomisidae
<i>Thomisus onustus</i>	Thomisidae



*Anyphaena accentuata*  
(Walckenaer, 1802)

**Taille :** ♀ : 5-7 mm /  
♂ : 4-6,5 mm

**Critères :** abdomen jaune pâle à brun rosâtre. A son milieu, 2 paires d'accents noirs.

**Habitat :** sur les feuilles des arbustes et des arbres.

**Saison :** début de l'été, femelle jusqu'à l'automne.



*Aulonia albimana*  
(Walckenaer, 1805)

**Taille :** ♀ : 3,5-4,5 mm /  
♂ : 3-3,5 mm

**Critères :** un article des pédipalpes couvert de poils blancs contrastant avec les autres articles noirs et le fémur noir de la 1<sup>re</sup> paire de patte.

Partie antérieure du prosoma projetée en avant.

**Habitat :** endroits herbeux ou pierreux, chauds et ensoleillés.

**Saison :** fin du Printemps et été.



*Diaea dorsata*  
(Fabricius, 1777)

**Taille :** ♀ : 5-6mm / ♂ : 3-4mm

**Critères :** prosoma et pattes verts (les 2 premières paires de pattes parfois tachetées de brun sombre chez le mâle). Dessus de l'abdomen brun sombre, les côtés et dessous plus clair.

**Habitat :** feuillage des arbustes et des arbres (chêne, pin, if et autres conifères).

**Saison :** été.

**Nota :** il s'agit d'une araignée crabe (les deux premières paires de pattes sont dirigées vers l'avant).



*Ebrechtella tricuspidata*  
(Fabricius, 1775)

**Taille :** ♀ : 6 mm / ♂ : 3 mm

**Critères :** ♀ : prosoma et pattes verts. Marque brune en forme de coupe à l'arrière de l'abdomen.

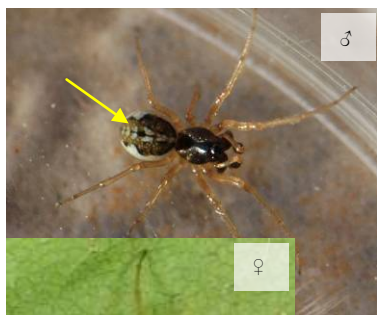
♂ : prosoma brun avec bande médiane plus claire. Décor dorsal moins net que chez la femelle mais vert plus métallique.

**Habitat :** sur les feuilles des arbustes et des arbres.

**Saison :** été.

**Nota :** la femelle ressemble à Misumena vatia (voir section 1A). Toutefois, taille plus petite pour la femelle ; décor différent pour le mâle.

Attention, le mâle de M. vatia (3 à 4 mm) est placé avec la femelle dans la section 1A.



*Pachygnatha degeeri*  
Sundevall, 1830

**Taille :** ♀ : 3-4 mm / ♂ : 3 mm

**Critères :** motif abdominal (2 lignes médianes de points blancs sur un fond brun à bordure irrégulière).

**Habitat :** au sol parmi les graminées et les plantes basses.

**Saison :** toute l'année.



*Philaeus chrysops*  
(Poda, 1761)

**Taille :** ♀ & ♂ : 7-12 mm

**Critères :** ♀ : motif abdominal : bande médiane noire effilée à l'arrière.

♂ : couleurs de l'abdomen : rouge vif avec une bande médiane noire.

**Habitat :** parmi les pierres et les rochers, les plantes basses.

**Saison :** été.



*Philodromus fallax*  
Sundevall, 1833

**Taille :** ♀ : 4,5-6 mm /  
♂ : 4-5 mm

**Critères :** motif abdominal.

**Habitat :** terrain sableux : dunes à oyats, berge de rivière.

**Saison :** printemps et été.



*Runcinia grammica*  
(C. L. Koch, 1837)

**Taille :** ♀ : 4-6 mm /  
♂ : 3 mm

**Critères :**

♀ : abdomen blanc avec les côtés rougeâtres et 2 lignes médianes convergeant vers l'avant formant un « V ».

**Habitat :** herbes (graminées), fleurs, arbustes.

**Saison :** été.



*Scytodes thoracica*  
(Latreille, 1802)

**Taille :** ♀ : 4-6mm /  
♂ : 4 mm

**Critères :** motif abdominal et du prosoma. Prosoma oval et très élevé.

**Habitat :** maisons. Sous les pierres sans le sud de l'Europe

**Saison :**  
printemps à l'automne

**Nota :** démarche lente.  
Elle est appelée « araignée cracheuse » car est capable de projeter à une distance de 10mm au moins un jet de gomme qui fixe la proie au substrat.





*Synema globosum*  
(Fabricius, 1775)

**Taille :** ♀ : 6-8,5 mm /  
♂ : 3-4mm

**Critères :** ♀ & ♂ : motif abdominal (large motif noir denté ; les côtés blancs, jaunes ou oranges). Prosoma noir brillant. Région oculaire plus claire. Abdomen presque circulaire.

**Habitat :** Ombellifères et autres fleurs, végétation haute et buisson

**Saison :** été

**Nota :** araignée crabe ; capture des insectes qui se posent sur les fleurs.



*Thomisus onustus*  
Walckenaer, 1805

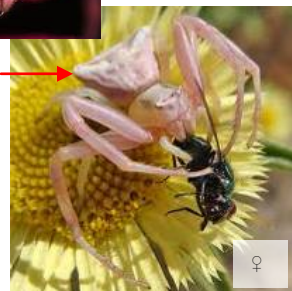
**Taille :** ♀ : 6-7 mm / ♂ : 3 mm

**Critères :** ♀ & ♂ : abdomen avec de grands tubercules postérieurs (plus petits chez le mâle) ; orange brunâtre chez le mâle, variable chez la femelle (rose, jaune, blanc). Yeux latéraux sur des tubercules.

**Habitat :** sur les fleurs (bruyère notamment, marguerite etc.)

**Saison :** été

**Nota :** araignée crabe ; capture des insectes qui se posent sur les fleurs.





**GROUPE 2 : < 1 cm**

**Sous Groupe 2B : avec toile**

Liste des espèces	Familles
<i>Clubiona comta</i>	Clubionidae
<i>Cyclosa conica</i>	Araneidae
<i>Floronia bucculenta</i>	Linyphiidae
<i>Hyptiotes paradoxus</i>	Uloboridae
<i>Linyphia triangularis</i>	Linyphiidae
<i>Mangora acalypha</i>	Araneidae
<i>Neoscona adianta</i> Femelle	Araneidae
<i>Neottiura bimaculata</i> Femelle	Theridiidae
<i>Neriene emphana</i>	Linyphiidae
<i>Nesticus cellulanus</i>	Nesticidae
<i>Nigma walckenaeri</i>	Dictynidae
<i>Parasteatoda lunata</i> Femelle	Theridiidae
<i>Steatoda triangulosa</i>	Theridiidae
<i>Steatoda bipunctata</i>	Theridiidae
<i>Stemonyphantes lineatus</i>	Linyphiidae
<i>Theridion pictum</i>	Theridiidae
<i>Uloborus plumipes</i>	Uloboridae
<i>Zilla diodia</i>	Araneidae



*Clubiona comta*  
C. L. Koch, 1839

**Taille :** ♀ : 4-6 mm / ♂ : 3-5 mm

**Critères :** ♀ & ♂ : motif abdominal : tache cardiaque foncée, entourée d'une zone plus claire et suivie de plusieurs chevrons.

**Habitat :** feuillage des arbres et arbustes, sous les écorces.

**Saison :** printemps et été

**Nota :** ressemble à *C. corticalis* (voir section 1B) mais est notablement plus petite. La toile est réduite à une loge de soie.



*Cyclosa conica*  
(Pallas, 1772)

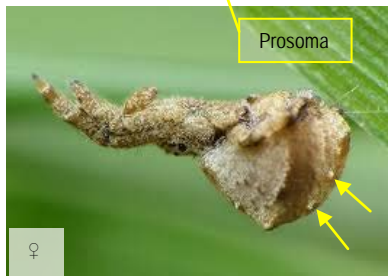
**Taille :** ♀ : 5-7 mm / ♂ : 4 mm

**Critères :** ♀ & ♂ : abdomen avec un tubercule unique postérieur (plus petit chez le mâle).

**Habitat :** feuillage des arbres et arbustes à feuillage persistant, dans les bois humides et sombres.

**Saison :** printemps et Eté

**Nota :** parfois avec un stabilimentum (structure en zig-zag) sur la toile, auquel sont accrochés des restes de repas.



*Hyptiotes paradoxus*  
(C. L. Koch, 1834)

**Taille :** ♀ : 5-6 mm / ♂ : 4-4 mm

**Critères :** ♀ & ♂ : prosoma très large. Abdomen de la femelle pourvu sur les côtés de touffes de poils. Abdomen du mâle recouvert de poils courts ; les pédipalpes remarquablement grosses.

**Habitat :** branches des arbres et arbustes à feuillage persistant, à 1,5 m ou plus du sol.

**Saison :** printemps et été

**Nota :** toile triangulaire tenue tendu par l'araignée qui fait le pont entre le substrat et le fil tenseur de la toile

*Linyphia triangularis*  
(Clerck, 1758)

**Taille :** ♀ : 5-6,5 mm /  
♂ : 4,5-6 mm

**Critères :** ♀ & ♂ : bande médiane fourchue sur le prosoma. Motif abdominal. Longues chélicères divergentes chez le mâle.

**Habitat :** toile sur plante et buisson voire dans les arbres.

**Saison :** milieu de l'été à l'automne

**Nota :** l'araignée se tient sous sa toile en nappe horizontale.



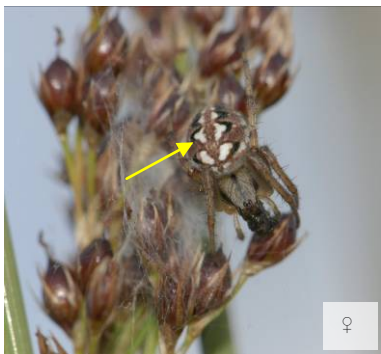
*Mangora acalypha*  
(Walckenaer, 1802)

**Taille :** ♀ : 3,5-4 mm /  
♂ : 2,5-3mm

**Critères :** ♀ & ♂ : motif abdominal évoquant une bouteille à long col.

**Habitat :** toile sur plante basse, bruyère, ajonc et buisson.

**Saison :** été



*Neoscona adianta*  
(Walckenaer, 1802)

**Taille :** ♀ : 5-7mm / ♂ : 4-5 mm

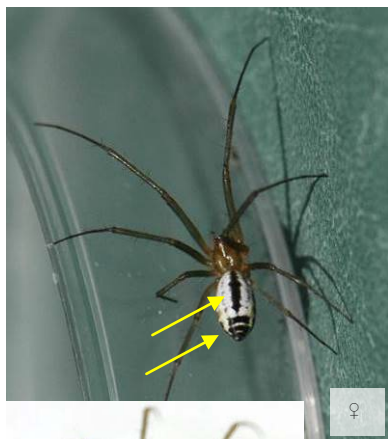
**Critères :** ♀ & ♂ : dessin abdominal et retraite (Cf nota).

**Habitat :** toile sur plante basse : bruyère, ajonc, graminées.

**Saison :** été et automne

**Nota :** la femelle réalise une retraite en forme de cupule et se positionne dessus (non dessous).

Ressemble à *N. adianta* (voir section 1B) mais les lobes du dessin abdominal sont incurvés et la femelle est 2 fois moins longue.



*Neriene emphana*  
(Walckenaer, 1841)

**Taille :** ♀ : 6mm / ♂ : 5mm

**Critères :**  
♀ & ♂ : motif abdominal = abdomen blanc avec fine tache cardiaque rougeâtre à noire suivie par trois barres transversales courtes et noires. Mâle plus élancé que la femelle.

**Habitat :** toile dans le feuillage inférieur des arbres, à 2m et au-dessus.

**Saison :** été



*Nigma walckenaeri*  
(Roewer, 1951)

**Taille :** ♀ : 4-5 mm /  
♂ : 3-4 mm

**Critères :** ♀ & ♂ : abdomen verdâtre avec des poils clairs en avant et sur les côtés.

**Habitat :** toile et abri sur d'assez grandes feuilles de buissons.

**Saison :** été et automne



*Parasteatoda lunata*  
(Clerck, 1758)

**Taille :** ♀ : 2,5-3 mm / ♂ : 2,5 mm

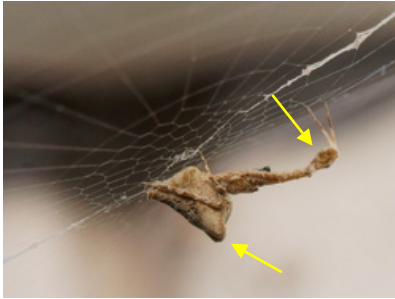
**Critères :** ♀ & ♂ : dimension de l'abdomen, beaucoup plus haut que long.

**Habitat :** tronc et branches basses des arbres et arbustes.

**Saison :** été

**Nota :** retraite construite dans une feuille morte, dans la partie supérieure de la toile.





*Uloborus plumipes*  
Lucas, 1846

**Taille :** ♀ : env. 5 mm

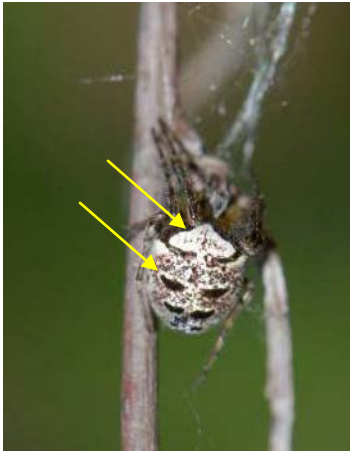
**Critères :** ♀ & ♂ : abdomen beige, élevé en avant où il porte 2 tubercules pileux.

Tibias de la 1<sup>re</sup> paire de pattes garnis dans leur moitié inférieure, de longs poils.

**Habitat :**

abondant dans la région méditerranéenne ; rencontré dans la région sous abris de type serre.

**Saison :** été ?



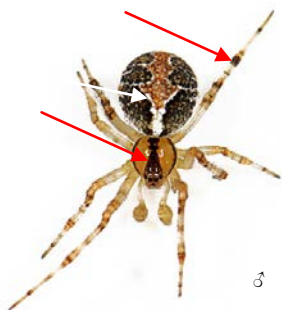
*Zilla diodia*  
(Walckenaer, 1802)

**Taille :** ♀ : 3-4mm / ♂ : 2-2,5mm

**Critères :** ♀ & ♂ : abdomen triangulaire surplombant le prosoma ;  
- tache blanche antérieure ;  
- en arrière, une paire de lignes transverses parfois divisée longitudinalement.

**Habitat :** buissons et branches basses des arbres. Toile verticale sans retraite

**Saison :** été



*Theridion pictum*  
(Walckenaer, 1802)

**Taille :** ♀ : jusqu'à 5 mm /  
♂ : 3,5 mm

**Critères :** ♀ & ♂ : abdomen à bande médiane en forme de sapin, rougeâtre, liserée de blanc. Les deux premiers triangles sont bien visibles. Prosoma avec large bande médiane noire et bordure sombre. Pattes annelées.

**Habitat :** arbustes et plantes basses dans les lieux humides

**Saison :** fin mai à fin juillet.



*Steatoda triangulosa*  
(Walckenaer, 1802)

**Taille :** 4 à 5 mm

**Critères :** ♀ & ♂ : abdomen généralement brun sombre, présentant une bande médiane en forme de triangles plus clairs et des bandes latérales en zigzag plus sombres.

**Habitat :** maisons

**Saison :** automne et hiver.



*Steatoda bipunctata*  
(Linnaeus, 1758)

**Taille :** ♀ : jusqu'à 7 mm /  
♂ : 5mm

**Critères :** ♀ & ♂ : prosoma brun à noir, ponctué (non lisse). Abdomen brun sombre à noir, à reflets huileux, avec deux lignes latérales partant de l'avant et s'atténuant. Une fine ligne médiane, souvent absente.

**Habitat :** dans et autour des maisons, dans les recoins.

**Saison :** automne



*Neottiura bimaculata*  
(Linnaeus, 1767)

**Taille :** ♀ : ≈ 3mm

**Critères :** ♀ : prosome clair avec une bande médiane plus sombre. Abdomen avec coloration variable. Parfois entièrement jaune ou blanchâtre, sinon brun noir sur le dessus avec une bande médiane claire.

**Habitat :** végétation basse dans les lieux humides. La femelle souvent observée en train de transporter son cocon. Egalement sous les feuilles des arbres.

**Saison :** de mai jusqu'en automne.





*Floronia bucculenta*  
(Clerck, 1758)

**Taille :** 4 à 5 mm

**Critères :** ♀ : prosoma à larges bandes foncées.  
Abdomen de la femelle aussi haut que long, ponctué  
de nombreux points blancs.

♂ : Partie avant du prosoma saillante ; surmontée de  
longs poils.

**Habitat :** toile en nappe sur les plantes basses mais  
aussi dans les arbustes ; surtout dans les milieux  
humides, légèrement ombragés (boisements de plaine  
etc.).

**Saison :** juillet à septembre.





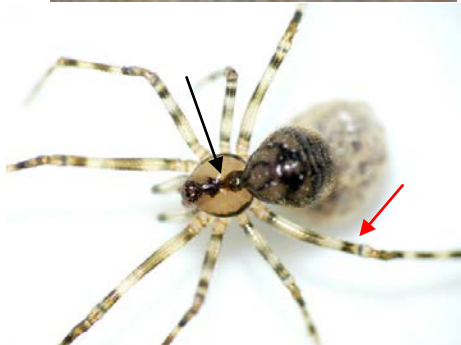
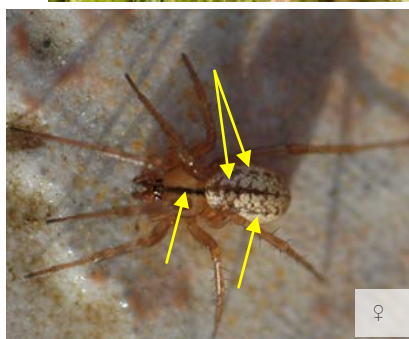
*Steemonyphantes lineatus*  
(Linnaeus, 1758)

**Taille :** ♀ : 6 mm / ♂ : 4 mm

**Critères :** ♀ & ♂ : prosoma à bande médiane et lignes marginales (de chaque côté) sombres. Coloration de l'abdomen à réticulation grisâtre, avec de nombreux points blancs ou rosâtres et 3 rangées longitudinales de petits points noirs.

**Habitat :** toile très petite, dans les prairies, pelouses au pied des buissons, sous les pierres etc.

**Saison :** toute l'année, plus fréquent en automne et au printemps.



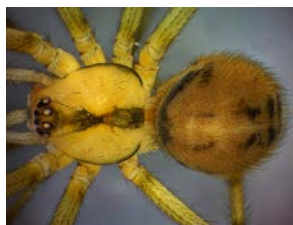
*Nesticus cellulanus*  
(Clerck, 1758)

**Taille :** ♀ : 5-6 mm / ♂ : 4 mm

**Critères :** ♀ & ♂ : prosoma clair avec une bande médiane sombre irrégulière et des bordures sombres. En arrière de l'abdomen, rangée médiane de barres sombres. Pattes longues et annelées.

**Habitat :** lieux sombres et humides. Dans les grottes et les caves, parfois sous les pierres, végétation basse des marais.

**Saison :** toute l'année.



## **Références bibliographiques**

- JONES, D. 1990. *Guide des araignées et des opilions d'Europe*. Delachaux et Niestlé. Neuchâtel - Paris.
- LE PERU, B. 2007. *Catalogue et répartition des araignées de France*. Tome 16, Revue Arachnologique.
- REZAC, M., PEKAR, S., JOHANNESSEN, J. 2008. Taxonomic review and phylogenetic analysis of central European *Eresus* species (Araneae: Eresidae). *Zoologica Scripta*, **37**: 263-287.
- ROBERTS, M. J. 1995. *Spiders of Britain and Northern Europe*. Collins Field Guide. HarperCollins Publishers. London.

## **Pour aller plus loin**

- Ouvrages :
  - ⇒ BELLMANN, H. 2014. *Guide photos des araignées et arachnides d'Europe*. Delachaux et Niestlé. Paris.
  - ⇒ CANARD, A., ROLLARD, C. 2015. *A la découverte des Araignées*. Dunod. Paris. (Guide de terrain).
  - ⇒ LE PERU, B. 2011. *The Spiders of Europe, a synthesis of data. Volume 1, Atypidae to Theridiidae*. Société Linéenne de Lyon. Lyon.
  - ⇒ LOCKET, G.H. & MILLIDGE, A. F. 1975. *British Spiders - Vol. I (1951) and Vol. II (1953)*. Ray Society in association with British Museum (Natural History). London.
  - ⇒ ROBERTS, M. J. 1987. *The Spiders of Great Britain and Ireland. Linyphiidae and Check List – Vol. II*. Harley Books. Colchester.
  - ⇒ ROBERTS, M. J. 1995. *Spiders of Britain and Northern Europe*. Collins Field Guide. HarperCollins Publishers. London.
  - ⇒ SIMON, E. 1914-1937. *Les Arachnides de France. Tome VI*. – Librairie encyclopédie Roret. Paris.
  - ⇒ Voir aussi la liste des références

## ▪ Sites Internet

### - Dans le cadre des déterminations

- ⇒ [http://www.araneae.unibe.ch/fam\\_key.php](http://www.araneae.unibe.ch/fam_key.php) (Clés détaillées)
- ⇒ <http://www.wsc.nmbe.ch/> (Catalogue de référence des espèces d'araignées de Norman PLATNICK ; Nombreux articles en pdf)
- ⇒ <http://arachno.piwigo.com/> (galerie photo mais aussi photos de genitalia ; *Les araignées de Belgique et de France*)
- ⇒ [http://www.uni-bonn.de/~bhuber1/spider\\_key/ARANEAE.html](http://www.uni-bonn.de/~bhuber1/spider_key/ARANEAE.html) (Clé des familles illustrée)
- ⇒ <http://www.spiderling.de/arages/Fotogalerie/Fotogalerie.htm>
- ⇒ <http://salticidae.org/salticid/main.htm> (Salticidae)
- ⇒ [http://yvanmontardi.perso.sfr.fr/salticidae/index\\_f.html](http://yvanmontardi.perso.sfr.fr/salticidae/index_f.html) (Salticidae)

### - A titre informatif

- ⇒ [http://www.asfra.fr/Site/Main\\_public.html](http://www.asfra.fr/Site/Main_public.html) (Site de l'Association Française d'Arachnologie)
- ⇒ <http://www.xs4all.nl/~ednieuw/Spiders/spidhome.htm> (Araignées du Nord-Ouest de l'Europe)
- ⇒ <http://www.entoflorachne.com/araignee/araignee%20palpe.html> (Sur l'anatomie des araignées)
- ⇒ [http://srs.britishspiders.org.uk/portal ... cies+Index](http://srs.britishspiders.org.uk/portal...cies+Index) (Site de l'atlas des araignées et opilions de Grande Bretagne)
- ⇒ <http://revuearachnologique.free.fr/>
- ⇒ <http://www.galerie-insecte.org/galerie/> (Galerie photo)
- ⇒ <http://jorgenlissner.dk/families.aspx> (Galerie photo ; *The Spiders of Europe and Greenland*)
- ⇒ <http://www.pavouci-cz.eu/?celed=vse> (galerie photo)
- ⇒ <http://www.gretia.org/>
- ⇒ <http://www.eurospiders.com/> (Araignées européennes)
- ⇒ <http://www.peckhamia.com> (The Peckham Society ; Pour les Salticidae. Nombreuses photos et articles en pdf)
- ⇒ <http://www.arachnology.be/arachnology.html> (Site qui recense de nombreux autres sites sur les arachnides).

---

Groupe Araignées

Groupe ornithologique et naturaliste du Nord – Pas-de-Calais

23 rue Gosselet - 59000 LILLE - FRANCE - tél. : 03.20.53.26.50 - contact@gon.fr

