



# ALEXANOR

Revue française de Lépidoptérologie  
(Publication trimestrielle)



# Réactualisation 2017 de la liste des Macrohétérocères d'Île-de-France

(Lepidoptera Cossidae, Geometridae, Notodontidae,  
Erebidae, Noctuidae et Nolidae)

par Philippe MOTHIRON

## Résumé

S'appuyant sur ses propres observations, sur celles de collègues entomologistes, ainsi que sur la littérature entomologique récente, l'auteur propose dans le présent article une mise à jour de la liste des Macrohétérocères d'Île-de-France, la dernière actualisation qu'il avait publiée remontant à 2010. La liste s'allonge de douze espèces. Dix-neuf autres espèces, que l'auteur pensait disparues car non revues depuis au moins trente ans, ont été retrouvées récemment dans la région.

## Abstract

**Updating 2017 of the list of the Macro-moths of Île-de-France (Lepidoptera Cossidae, Geometridae, Notodontidae, Erebidae, Noctuidae and Nolidae).** Based on his own observations, those of entomological colleagues and the recent entomological literature, the author presents in this paper an update of the list of Macro-moths of Île-de-France, the previous update he published was in 2010. The list includes twelve new species for this Region. Nineteen other species, which the author believed had disappeared because they had not been seen for at least thirty years, have been recently recorded again in the region.

Depuis la dernière mise à jour de la liste-inventaire des Macrohétérocères d'Île-de-France (MOTHIRON, 2010), les connaissances concernant la faune lépidoptérique de cette région ont beaucoup progressé.

Plusieurs raisons à cela :

- un accès plus facile aux ressources documentaires, grâce à Internet, avec le développement de forums et de bases de données participatives (comme *Cettia*) ;
- mais aussi le lancement de nombreux programmes d'inventaires locaux, et notamment en Seine-et-Marne, département qui (à l'exception du massif bellifontain) était notoirement sous-exploré.

En l'espace de sept ans, pas moins de douze espèces nouvelles ont ainsi pu être ajoutées à l'inventaire, et dix-neuf taxa ont été retrouvés, alors qu'ils n'avaient plus été signalés depuis au moins trente ans.

Les numéros d'espèce indiqués sont ceux de la *Liste* de LERAUT (1997).

Sur les cartes sont représentées en vert clair les mentions antérieures à 1980, en vert foncé celles postérieures à 1980 et en gris les mentions d'exemplaires erratiques.

## Espèces nouvelles pour l'Île-de-France

### 1820. — *Dyspessa ulula* Bkh. (Cossidae) (carte 1)

Découverte le 30 juin 2013 près de La Roche-Guyon (côté Yvelines), et retrouvée le 31 mai 2017 par Alexis BORGES non loin de là, mais côté Val-d'Oise.

Cette espèce inféodée à divers *Allium*, essentiellement méridionale, forme un isolat septentrional dans la vallée de la Seine, où elle est également connue de l'Eure (MACÉ & MOTHIRON, 2014).

### 3681. — *Scotopteryx peribolata* Hb. (Geometridae) (carte 2)

Quatre exemplaires observés le 19 septembre 2014 par Christian GIBEAUX à Fontainebleau, au carrefour de Champ-Minette (fig. a).

Cette habitante localisée des landes est ici en limite nord-est de répartition dans notre pays. De ce fait, il est étonnant qu'elle soit découverte en Seine-et-Marne, alors qu'elle n'a jamais été observée dans la moitié ouest de la région, et qu'aucune donnée récente ne permet de la relier à son aire de répartition antérieurement connue (les localités récentes les plus proches se situent à près de deux cents kilomètres : Seine-Maritime, Orne, Sarthe (1), Indre). Cela dit, on sait que le massif bellifontain fait office de refuge pour plusieurs espèces thermophiles, qui se maintiennent en situation d'isolat : par exemple *Hipparchia statilinus* ou *Bichroma famula*. Il est donc probable qu'il ne s'agit pas ici d'une acquisition ni d'un phénomène migratoire, mais plutôt de populations relictuelles remarquables.

### 3800. — *Perizoma affinitata* Stph. (Geometridae) (carte 3)

La découverte de cette espèce submontagnarde à Amenucourt (Val-d'Oise) le 6 juin 2010 a fait l'objet d'une publication spécifique (MOTHIRON, 2012 a). La Géomètre a ensuite été revue par Alexis BORGES dans le même secteur (Amenucourt, 7-VI-2013 ; Haute-Isle, 1-VI-2017).

À ce jour, les stations connues se situent en extrême limite nord-ouest de la région. L'espèce serait à rechercher en Seine-et-Marne, où la plante nourricière, *Silene dioica*, forme de belles populations par endroits (bassin des Petit et Grand Morin notamment).

### 3812. — *Gagitodes sagittata* F. (Geometridae) (carte 4)

Découverte par l'auteur d'une chenille à terme le 13 août 2017 à Amenucourt (Val-d'Oise).

Cette splendide Phalène est bien connue des marais picards, mais n'avait encore jamais été signalée d'Île-de-France. Depuis plusieurs années, nous soupçonnions la présence de l'espèce dans la vallée de l'Epte, où sa plante-hôte locale, *Thalictrum flavum*, est répandue. La preuve vient d'en être apportée en août dernier, grâce à la découverte de cette chenille à Amenucourt. Par la même occasion, l'espèce faisait aussi son entrée dans la faune normande, grâce aux recherches symétriques d'Emmanuel MACÉ le week-end suivant de l'autre côté de l'Epte, dans l'Eure.

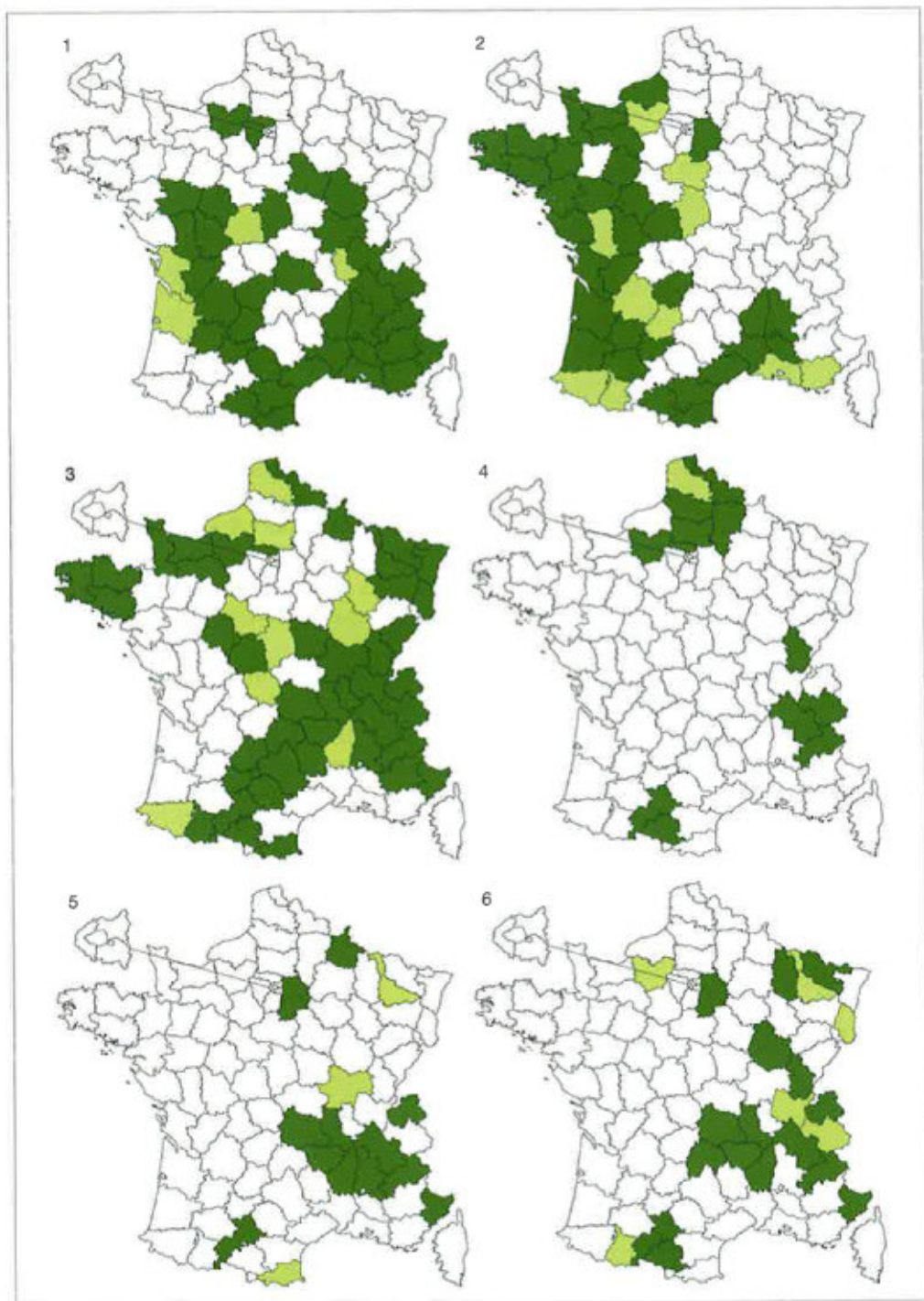
Il est probable que ces découvertes ne doivent rien à une expansion de l'espèce, mais traduisent simplement sa discrétion. Localisée près de sa plante nourricière, peu attirée par les sources lumineuses, celle-ci échappe en général aux prospections non ciblées.

### 3820. — *Eupithecia immundata* L. & Z. (Geometridae) (carte 5)

Un exemplaire attiré à la lumière par Christian GIBEAUX le 9 juin 2016, sur la commune de La Tombe (Seine-et-Marne).

(1) Claude TAUTEL (comm. pers.), du comité de lecture d'*Alexanor*, précise, suite à sa relecture du manuscrit, qu'il a observé *Scotopteryx peribolata* dans la Sarthe le 2 octobre 1992 à Saint-Léonard-des-Bois.





CARTES 1 à 6. — Répartition des espèces citées comme nouvelles pour l'Île-de-France, d'après Lépi'Net.  
 1, *Dyspessa ulula*. – 2, *Scotopteryx peribolata*. – 3, *Perizoma affinitata*. – 4, *Gagitodes sagittata*. – 5, *Eupithecia immundata*. – 6, *Eupithecia actaeata*. Réalisation de la planche cartographique : Franck FAUCHEUX.

Bien que l'habitus de cet exemplaire soit assez caractéristique, les genitalia ont été contrôlés. Il faut dire que l'espèce n'était pas attendue en pareil lieu. La seule citation récente de la moitié nord de la France concerne en effet les Ardennes <sup>(2)</sup>, et surtout la plante nourricière exclusive, *Actaea spicata*, est inconnue des environs immédiats. Selon JAUZEIN & NAWROT (2011), la plus proche station de cette plante, et la seule du département, se trouverait en forêt de Sourdon, à vingt-cinq kilomètres à vol de papillon.

Bien sûr, cette trouvaille doit être mise en relation avec la découverte dans le même secteur d'une autre Eupithécie généralement inféodée à l'Actée : *E. actaeata* (voir ci-dessous). Les localités de découverte de ces deux espèces ne sont distantes que de neuf kilomètres. Nous avons là un faisceau de présomptions en faveur de populations encore ignorées de l'Actée en épi. Ce ne serait pas étonnant, car la plante est localisée et discrète, et peut très bien se cacher au sein de tapis de Mercuriales sur des terrains privés ou d'accès difficile.

**3850. — *Eupithecia actaeata* Walderdorff (Geometridae) (carte 6)**

Trois exemplaires attirés à la lumière par Christian GIBEAUX en Bassée, sur la commune de Bazoches-lès-Bray (Seine-et-Marne), les 12 juin 2013 (2 expl.) et 30 juillet 2013 (1 expl., fig. b). Les genitalia mâles et femelles ont été contrôlés (voir GIBEAUX, 2017).

Cette découverte est remarquable à plus d'un titre. Elle a été effectuée à près de deux cents kilomètres des citations récentes les plus proches (Meuse, Côte-d'Or) <sup>(3)</sup> et à dix-sept kilomètres de la station connue la plus proche d'*Actaea spicata*, sa plante-hôte principale. Il reste la possibilité que l'espèce se soit reportée sur une plante-hôte secondaire, comme *Thalictrum flavum*, commun en Bassée.

**3851. — *Eupithecia selinata* H.-S. (Geometridae) (carte 7)**

Cette Eupithécie sombre, peu caractérisée, a été attirée à la lumière par David BATOR à Ocquerre (Seine-et-Marne) le 21 août 2015. Deux exemplaires ont été formellement identifiés après examen des genitalia, au milieu de plusieurs *Eupithecia trisignaria*.

Cette découverte n'est pas très étonnante dans ce secteur, du fait de la proximité de plusieurs citations picardes (Oise, Aisne).

*E. selinata* apprécie les milieux humides et est sans doute parfois négligée du fait de sa ressemblance avec plusieurs autres Eupithécies sombres plus répandues. L'examen systématique des genitalia devrait permettre d'ajouter de nouvelles localités.

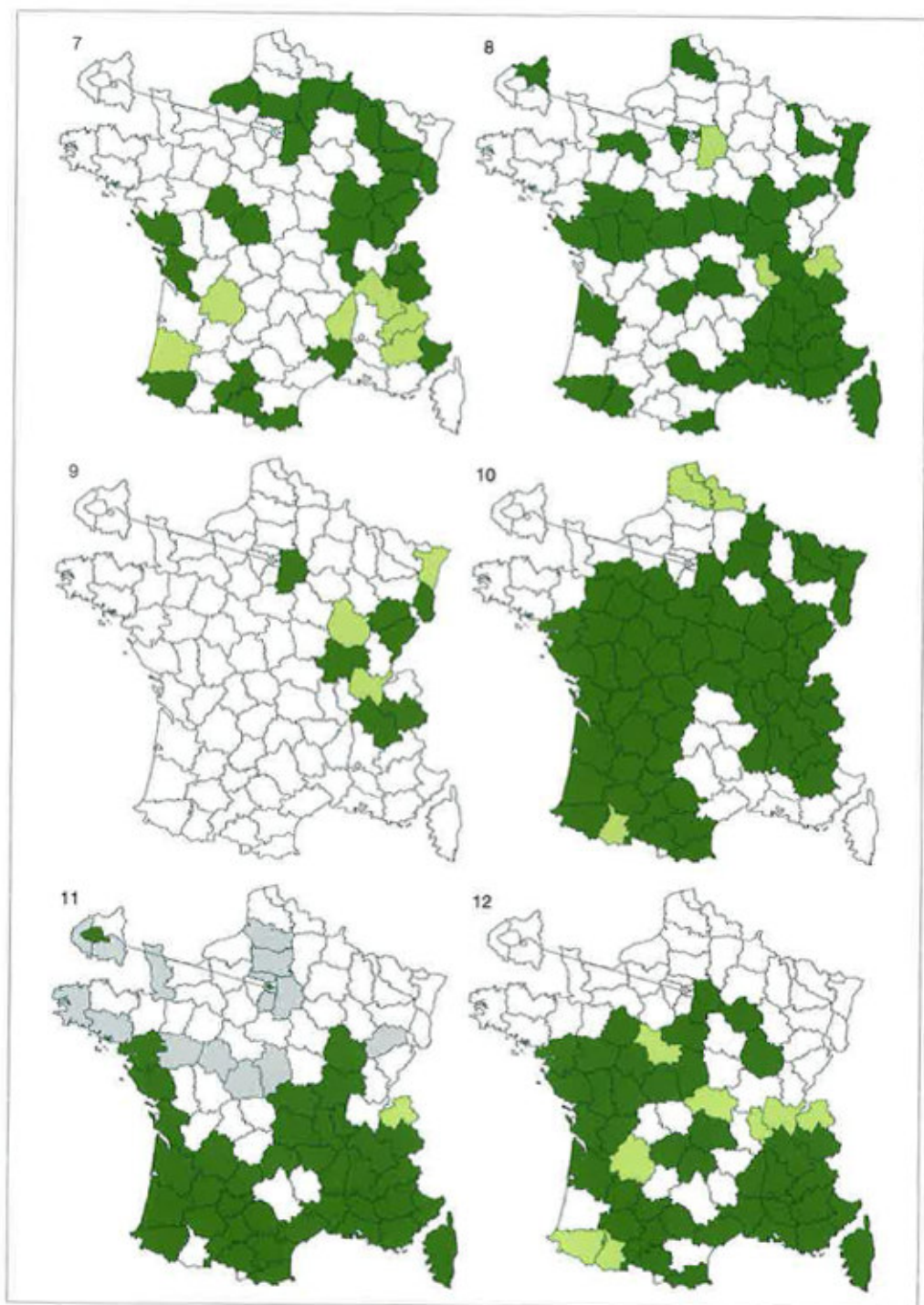
**3915. — *Horisme radicularia* Lah. (Geometridae) (carte 8)**

Quatre mâles dans le jardin de l'auteur (Verneuil-sur-Seine, Yvelines), les 16 septembre 2014, 17 août 2015, 24 mai 2016 et 27 août 2016.

Cette Géomètre — indiscernable à l'habitus d'*Horisme tersata* — n'avait pas été incorporée à l'inventaire d'Île-de-France faute d'exemplaires formellement vérifiés par l'examen

<sup>(2)</sup> Les mentions anciennes concernant la moitié nord de la France ne sont pas plus nombreuses, puisque seules deux citations ont pu être tracées dans la littérature : celle d'HEIM DE BALSAC & CHOUÏ (1973 : 89-90) qui signalent la présence de cette Eupithécie en 1969 dans le département de la Meurthe-et-Moselle, et celle de Léon LHOMME (1923-1935 [1930-1931] : 526, n° 1339) qui relate l'observation, encore plus ancienne, d'Alexandre CONSTANT dans les environs de Couches-les-Mines (commune aujourd'hui simplement dénommée « Couches ») dans le nord du département de la Saône-et-Loire.

<sup>(3)</sup> À noter que cette station seine-et-marnaise se situe également à près de 200 km des bois de Saint-Ouen-de-Poncheuil, beaucoup plus en aval de la vallée de la Seine, non loin d'Elbeuf, dans l'Eure, où Robert OLIVIER (1969) découvrit l'espèce en 1966 et l'y observa encore en 1967 et 1968.



CARTES 7 à 12. — Répartition des espèces citées comme nouvelles pour l'Île-de-France (suite), d'après Lépi'Net. 7, *Eupithecia sellinata*. – 8, *Horisme radicularia*. – 9, *Herminia tenuialis*. – 10, *Pseudeustrotia candidula*. – 11, *Chrysodeixis chalcites*. – 12, *Nycteola siculana*. Réalisation de la planche cartographique : Franck FAUCHEUX.



des genitalia. Sa présence est désormais établie, notamment suite au contrôle de ces quatre exemplaires provenant du jardin de l'auteur. La plupart des observateurs ne collectant pas les espèces de ce complexe banal, il est encore trop tôt pour préciser la répartition régionale d'*H. radicularia*.

**4277. — *Herminia tenuialis* Rbl (Erebidae) (carte 9)**

Un exemplaire de cette espèce a été capturé par Christian GIBEAUX en Bassée le 27 juin 2013 (fig. c), sur la commune seine-et-marnaise de Jaulnes (GIBEAUX, 2016).

Encore un isolat remarquable : les citations récentes les plus proches se situent en Haute-Saône et en Saône-et-Loire. *H. tenuialis* est une espèce hygrophile, assez proche d'*Herminia grisealis* : elle s'en distingue par la ligne noire postmédiane des antérieures, diffuse et ne touchant pas l'apex.

J'ai eu l'occasion d'échanger avec plusieurs lépidoptéristes qui s'étonnaient d'avoir trouvé l'espèce en nombre significatif sur des pelouses calcaires. Pour ma part, je l'ai observée en dix exemplaires sur une pelouse sèche à Orchidées dans le département du Doubs, alors que mes lampes ne donnaient pas sur le fond de vallée. Il m'a semblé intéressant d'attirer ici l'attention des lecteurs sur ce point, qui peut ouvrir de nouvelles perspectives sur l'écologie de cette espèce... (d'autres Papillons, comme *Euphydryas aurinia* ou *Minois dryas*, sont connus pour établir certaines de leurs populations en contexte hygrophile et d'autres sur pelouses sèches calcaires).

**4350. — *Pseudeustrotia candidula* D. & S. (Noctuidae) (carte 10)**

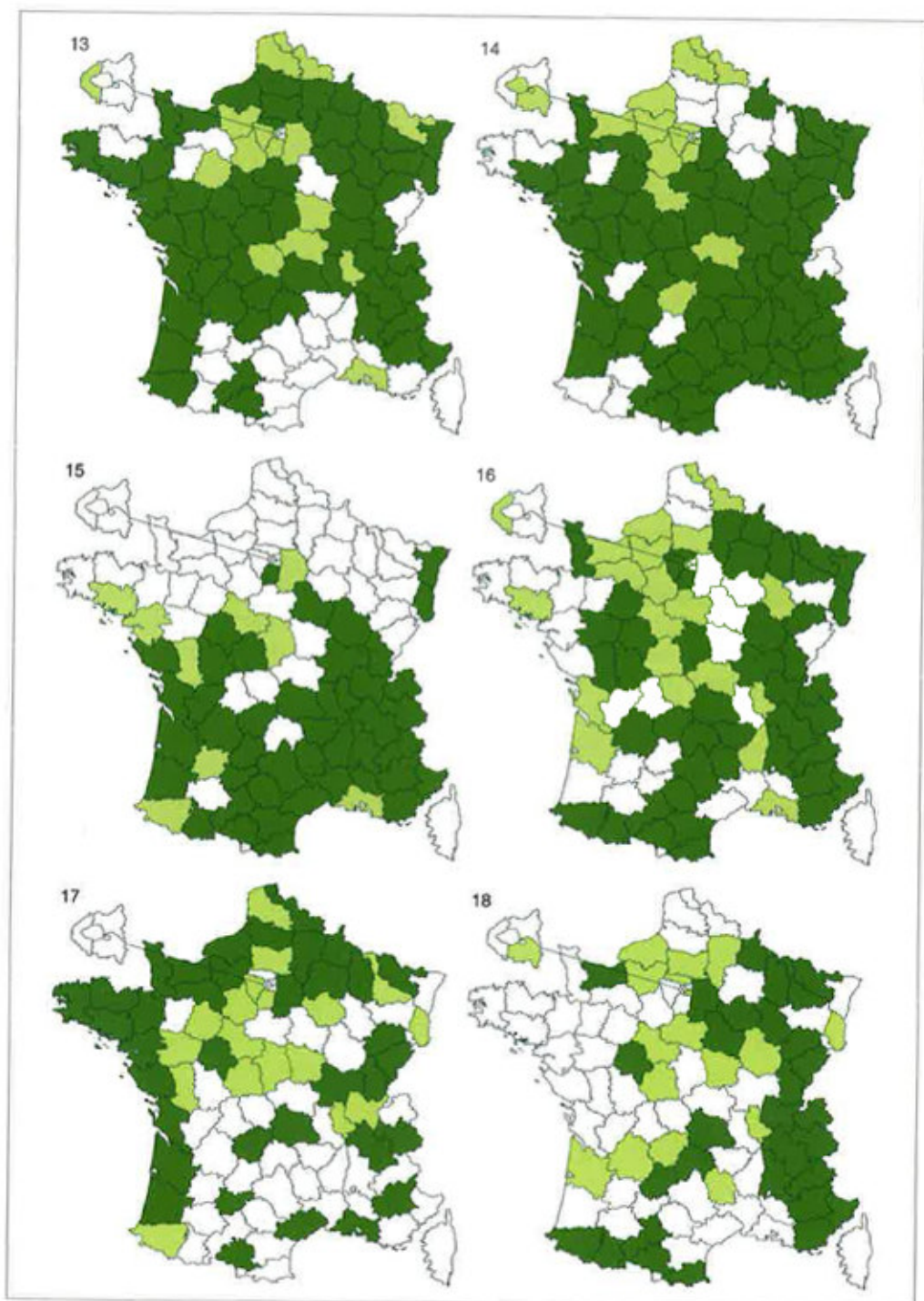
Espèce observée par Christian GIBEAUX à Avon (Seine-et-Marne) le 4 août 2010. À l'occasion de la publication de cette découverte (GIBEAUX, 2011), ce dernier a exhumé une citation de l'espèce passée inaperçue, relative à une observation de Pierre CHRÉTIEN sur la commune de Pontcarré (Seine-et-Marne), en août 1921. Par la suite, d'autres données seine-et-marnaises ont été rapportées, dont l'une remonte à 2004 (Fontainebleau, 5-VII-2004, Yves DOUX, base en ligne *Cettia*). Les autres concernent Fontainebleau (Champ-Minette, 1-VII-2013, Chr. GIBEAUX, base en ligne *Cettia*) et Gury-le-Châtel (17-IX-2014, Mael GARRIN, comm. pers.).

De façon générale, *P. candidula* semble connaître une phase d'expansion vers le nord ces dernières années, se montrant pour la première fois dans de nombreux départements (et également en Belgique et au Royaume-Uni, par individus isolés). Si les premières citations concernaient sans doute des individus erratiques ou pionniers, il semble que le front nord de la limite de répartition se situe à présent en Île-de-France et que l'espèce soit en train de devenir autochtone.

**4403. — *Chrysodeixis chalcites* Esp. (Noctuidae) (carte 11)**

J'ai pu observer cette espèce posée sur un mur rue du Quatre-Septembre à Paris, le 1<sup>er</sup> octobre 2008. Par la suite, j'ai eu connaissance de deux données relatives à l'année 2007 : une chenille trouvée dans les Hauts-de-Seine, à Colombes, le 23 mars (1 expl. *ex larva* dans la collection Gérard de Soète conservée à l'O. P. I. E. ; comm. pers. d'Alexis BORGES), puis un imago trouvé dans les serres du Parc floral de Paris, le 27 septembre (comm. pers. de Xavier JAPIOT). Voir aussi LERAUT (2014 : 92), le premier à publier le caractère nouveau de cette espèce pour l'Île-de-France en se fondant sur une observation effectuée en septembre 2008 dans les jardins du Muséum National d'Histoire Naturelle (Paris, 5<sup>e</sup> arrondissement). Plusieurs observations franciliennes depuis.

Cette espèce migratrice semble donc s'être établie dans notre région à partir de 2007. Suite à un oubli de dernière minute, elle n'a pas été intégrée dans la dernière édition de la liste-inventaire



CARTES 13 à 18. — Répartition des espèces redécouvertes en Île-de-France, d'après Lépi'Net. 13, *Cyclophora pendularia*. – 14, *Idaea macilentaria*. – 15, *Idaea moniliata*. – 16, *Scotopteryx bipunctaria*. – 17, *Orthonama vittata*. – 18, *Eupithecia denotata*. Réalisation de la planche cartographique : Franck FAUCHEUX.



(2010). Le climat de l'agglomération parisienne semble lui convenir à merveille. D'ailleurs, la majeure partie des citations proviennent de Paris même, où l'espèce est régulièrement citée du Parc floral (12<sup>e</sup> arrondissement, non loin du bois de Vincennes), par exemple (Xavier JAPIOT, communications personnelles). Fait remarquable : la plupart des chenilles sont trouvées sur plantes en pot. Ces dernières années, les observations semblent se multiplier (voir BRÉARD, 2017, ainsi que la base en ligne *Cettia*).

**4395. — *Nycteola siculana* Fuchs (Nolidae) (carte 12)**

Cette espèce a été observée à plusieurs reprises en Bassée seine-et-marnaise par Christian GIBEAUX, de 2014 à 2016, sur les communes de Bazoches-lès-Bray (11-VI-2014), Balloy (12-VI-2014, 24-VI-2015, 30-VI-2016, fig. d) et Châtenay-sur-Seine (15-VII-2014), et également en Bassée auboise en 2014.

L'espèce était déjà connue du Loiret (FAUCHEUX & *al.*, 2014 : 486) et de la Côte-d'Or (ROGUENANT & DUFAY, 1990 : 43). Les populations franciliennes, qui semblent bien établies, sont les plus septentrionales connues en France.

### Espèces redécouvertes en Île-de-France

**3558. — *Cyclophora pendularia* Cl. (Geometridae) (carte 13)**

Non citée depuis 1979 (MOTHIRON, 2001 : [37]), cette Géométre a été retrouvée par Benjamin FOUGÈRE et l'auteur au marais de Baillon (Asnières-sur-Oise, Val-d'Oise), le 4 juillet 2015, puis à nouveau en 2017 (le 26 août).

**3604. — *Idaea macilentaria* H.-Sch. (Geometridae) (carte 14)**

Cette espèce thermophile en limite de répartition avait fait l'objet de neuf mentions franciliennes, dont la dernière précisément datée remontait à 1921 (MOTHIRON, 2001 : [43]). Elle a été retrouvée dans des prairies maigres de Seine-et-Marne, à deux reprises : d'abord le 14 juin 2014 à Fontainebleau (Champ-Minette) par Christian GIBEAUX, puis le 5 juin 2017 à Montigny-sur-Loing par Axel DEHALLEUX. Ces deux observations sont consignées dans la base naturaliste *Cettia*.

**3620. — *Idaea moniliata* D. & S. (Geometridae) (carte 15)**

Un exemplaire observé par Christian GIBEAUX (comm. pers.) le 30 juillet 2012, puis un autre le 19 juillet 2013 sur le plateau du Coquibus (commune de Milly-la-Forêt, Essonne) (fig. e). L'espèce avait déjà fait l'objet de citations bellifontaines, mais toutes antérieures au *Catalogue* de Léon LHOMME (1923-1935 [1930-1931] : 578-579, n° 1469). Elle se trouve en limite nord de répartition, ce qui peut expliquer ces apparitions épisodiques.

**3682. — *Scotopteryx bipunctaria* D. & S. (Geometridae) (carte 16)**

Cette Géométre thermophile avait fait l'objet de dix-neuf citations franciliennes, la dernière datant de 1984. Elle a été retrouvée à maintes reprises sur les coteaux de la Seine vers Mantes (Limay, Gommecourt, Bennecourt, Haute-Isle, La Roche-Guyon) de 2011 à 2016 par Alexis BORGES. En revanche, toutes les populations historiques du Sud-Essonne et de la banlieue parisienne semblent bel et bien éteintes, de même que presque toutes celles des départements limitrophes de l'Île-de-France. C'est dire la valeur patrimoniale de ces populations mantoises.

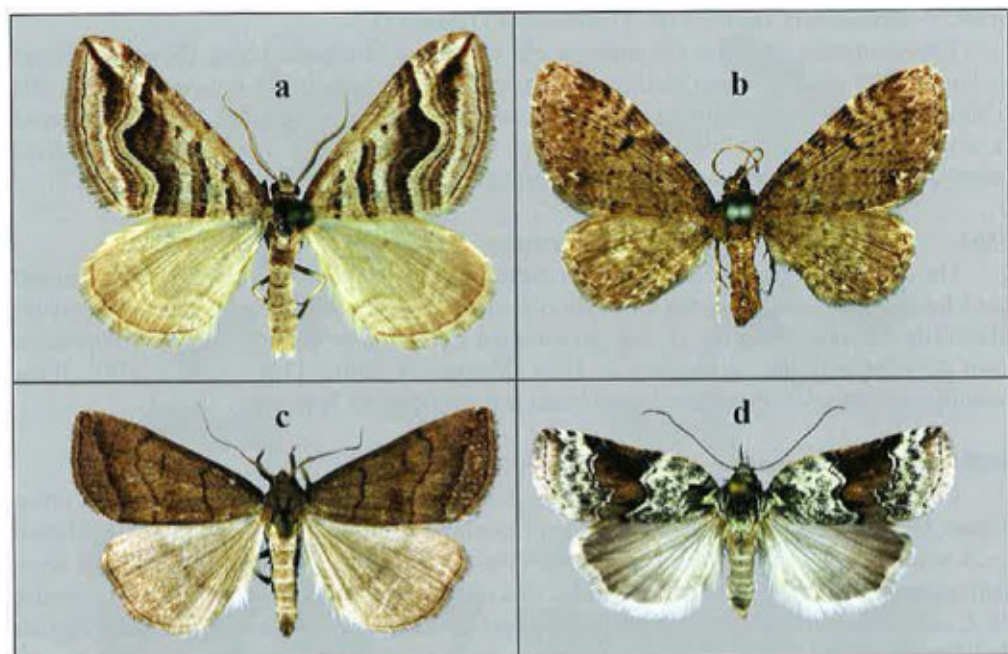


PLANCHE I, FIG. a-d. — a, *Scotopteryx peribolata*, Fontainebleau (Seine-et-Marne), 19-IX-2017. — b, *Eupithecia actaeata* femelle, Bazoches-lès-Bray (Seine-et-Marne), 30-VII-2013. — c, *Herminia tenuialis*, Jaulnes (Seine-et-Marne), 27-VI-2013. — d, *Nycteola siculana*, Balloy (Seine-et-Marne), 30-VI-2016. Clichés : © Christian GIBEAUX.

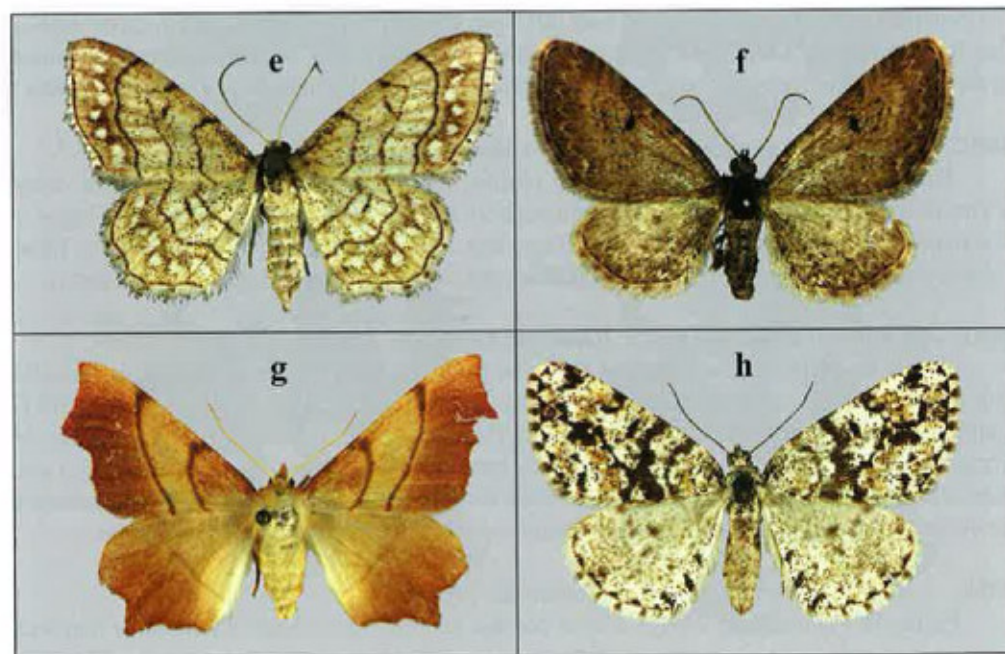


PLANCHE II, FIG. c-h. — e, *Idaea moniliata*, Milly-la-Forêt (Essonne), 19-VII-2013. — f, *Eupithecia denotata*, Bazoches-lès-Bray (Seine-et-Marne), 30-VIII-2016. — g, *Ennomos fuscantaria*, Fontainebleau (Seine-et-Marne), 5-VIII-2013. — h, *Fagivorina arenaria*, Fontainebleau (Seine-et-Marne), 21-VII-2013. Clichés : © Christian GIBEAUX.

3689. — *Orthonama vittata* Bkh. (Geometridae) (carte 17)

Un exemplaire de cette Géométre a été observé à Moret-sur-Loing (Seine-et-Marne) le 3 août 1999 par Christian GIBEAUX (GIBEAUX, 2010). Habitante des milieux humides, elle n'était connue antérieurement que d'après deux citations reprises dans le *Catalogue Lhomme* (LHOMME, 1923-1935 [1930-1931] : 488-489, n° 1255). Il est possible que cette espèce localisée existe dans d'autres stations ayant échappé à la prospection.

3864. — *Eupithecia denotata* Hb. (Geometridae) (carte 18)

Un exemplaire de cette espèce a été capturé à Champagne-sur-Seine (Seine-et-Marne) par Christian GIBEAUX, le 5 août 1998, suivi de deux femelles à Bazoches-lès-Bray (Seine-et-Marne) le 30 août 2016 (fig. f). Les genitalia ont été contrôlés. Auparavant, cette Eupithécie avait été citée trois fois, la dernière en 1974 (MOTHIRON, 2001 : [76] ; 2010 : [114]). Il est possible que cette Géométre peu caractérisée soit négligée sur le terrain.

3939. — *Asthena anseraria* H.-Sch. (Geometridae) (carte 19)

Cette Géométre avait été citée dix fois des forêts de proche banlieue parisienne, et non revue depuis 1945. Elle a été retrouvée dans deux localités en 2015 : Ocquerre (Seine-et-Marne) le 21 août par David BATOR, et Amenucourt (Val-d'Oise) le 11 juillet par l'auteur. Les deux stations sont constituées de prairies humides. Ces découvertes sont remarquables dans la mesure où *A. anseraria* semble avoir disparu de la plupart des départements limitrophes, à l'exception de l'Yonne.

3942. — *Hydrelia sylvata* D. & S. (Geometridae) (carte 20)

Deux observations seine-et-marnaises récentes sont à signaler : Beautheil, le 25 juin 2014 par Mael GARRIN, et Ocquerre le 21 août 2015 par David BATOR (comm. pers.). Cette espèce des forêts humides avait fait l'objet de citations très anciennes, concernant presque toutes la forêt de Montmorency (Val-d'Oise), la dernière donnée précisément datée remontant à 1893.

4002. — *Ennomos fuscantaria* Hw. (Geometridae) (carte 21)

Autrefois largement citée de toute la région, cette Géométre avait brusquement cessé d'être observée à partir de 1985 (MOTHIRON, 2001 : [95] ; 2010 : [114]). Christian GIBEAUX a signalé cette espèce à Fontainebleau (Gorge aux Merisiers) le 5 août 2013 (base en ligne *Cettia*) (fig. g), puis le 15 juin 2017 à Marolles-sur-Seine (Seine-et-Marne) (comm. pers.).

4003. — *Ennomos erosaria* D. & S. (Geometridae) (carte 22)

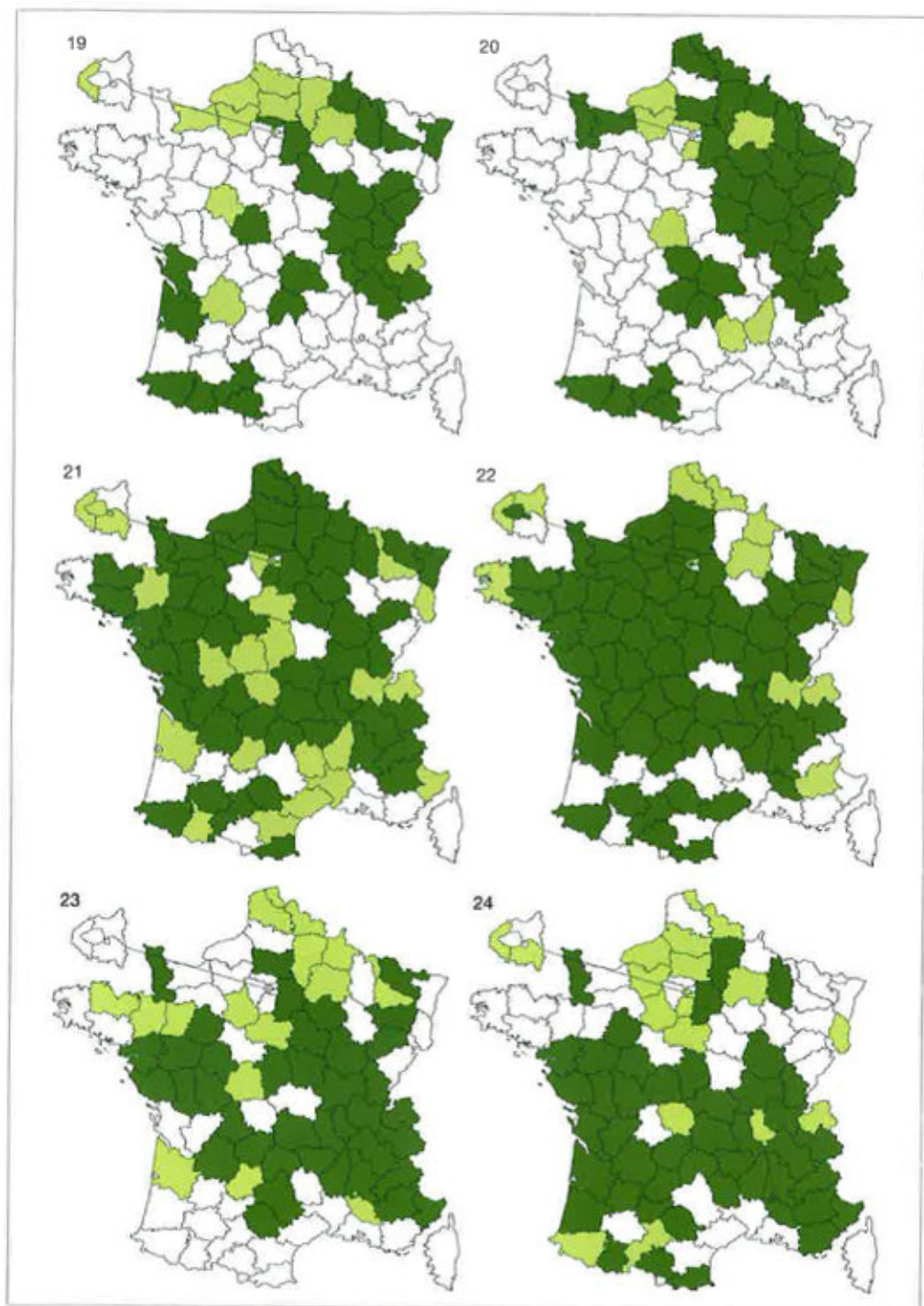
Encore une espèce abondamment observée jusqu'en 1985<sup>(\*)</sup>, année à partir de laquelle plus aucune observation ne sera rapportée (MOTHIRON, 2001 : [95] ; 2010 : [115])... jusqu'en 2013. Cette année-là, l'espèce est signalée d'Étréchy (Essonne) (Chr. GIBEAUX, comm. pers.) et de Thiverval-Grignon (Yvelines) (A. DEHALLEUX, comm. pers.). Étonnamment, à partir de cette date, elle est redevenue commune, faisant l'objet de plus d'une vingtaine de mentions émanant de différents secteurs de la région. Un exemple extrême de fluctuation de populations !

4068. — *Fagivorina arenaria* Hfn. (Geometridae) (carte 23)

En Île-de-France, cette espèce n'était connue que du massif bellifontain, et sa dernière citation datait de 1971 (MOTHIRON, 2001 : [102]). Christian GIBEAUX l'a retrouvée en un exemplaire le 21 juillet 2013 à Fontainebleau, à la Mare-à-Piat (fig. h) (comm. pers.).

(\*) J'ai eu connaissance d'une observation effectuée en 1985 par Patrick GROS à Paris.





CARTES 19 à 24. — Répartition des espèces redécouvertes en Île-de-France (suite), d'après Lépi'Net.  
 19, *Asthena anseraria*. — 20, *Hydrelia sylvata*. — 21, *Ennomos fuscantaria*. — 22, *Ennomos erosaria*. — 23, *Fagivorina arenaria*. — 24, *Drymonia velitaris*. Réalisation de la planche cartographique : Franck FAUCHEUX.

4153. — *Drymonia velitaris* Hfn. (Notodontidae) (carte 24)

Cette Notodonte, citée six fois de la région, n'avait plus été revue depuis 1966. Étonnamment, deux observations indépendantes ont été rapportées du secteur bellifontain en 2010 : tout d'abord le 4 juin, suite à l'attraction lumineuse d'un exemplaire à Saint-Pierre-lès-Nemours par Yves DOUX (base en ligne *Cettia*), puis grâce à la découverte le 13 août d'une chenille à terme à Arbonne-la-forêt, Plaine de Chanfroy, par Gaël BASTARD (comm. pers., chenille visible sur *Lépi'Net*). La quasi-concomitance de ces deux mentions peut faire penser à une poussée migratoire ponctuelle.

4419. — *Diachrysia chryson* Esp. (Noctuidae) (carte 25)

Cette Plusie avait fait l'objet de cinq mentions franciliennes de 1956 à 1976 (MOTHIRON, 1997 : [58] ; RIVIÈRE & al., 1993 : CIV). Un exemplaire butinant sur Consoude au crépuscule a été observé par l'auteur le 4 juillet 2015 au marais de Baillon (Asnières-sur-Oise, Val-d'Oise). Cette localité est limitrophe du département de l'Oise, où *D. chryson* est bien connu, notamment du marais de Cinqueux.

4510. — *Antitype chi* L. (Noctuidae) (carte 26)

Autrefois citée de la banlieue (dix mentions), cette Noctuelle n'avait pas été revue depuis 1985 (MOTHIRON, 1997 : [80] ; 2010 : [116]). Guillaume LERAUT (2015 : 428) l'a signalée de Jouy-en-Josas (Yvelines) le 12 septembre 2012.

4516. — *Polymixis flavicincta* D. & S. (Noctuidae) (carte 27)

Cette jolie Noctuelle, qui a fait l'objet de maintes citations historiques, n'était plus mentionnée en Île-de-France depuis 1982 (MOTHIRON, 1997 : [80] ; 2010 : [116]). Une observation récente (accompagnée d'une photographie) figure dans la base en ligne *Cettia* : elle a été réalisée le 1<sup>er</sup> octobre 2014 par Benoît SEGERER à Champagne-sur-Seine (Seine-et-Marne).

4550. — *Lithophane socia* Hfn. (Noctuidae) (carte 28)

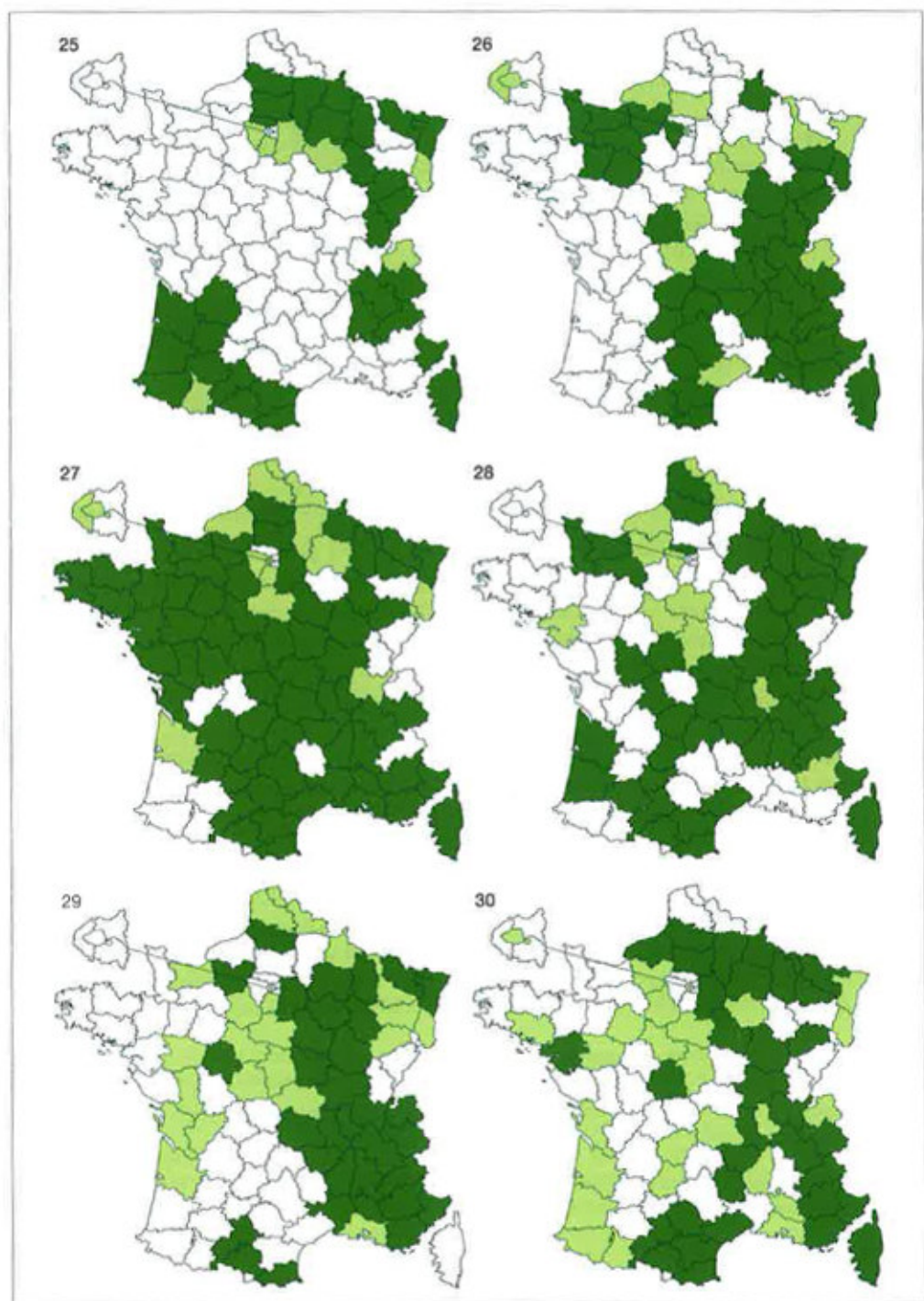
Cette hibernante a été observée à Cergy (Val-d'Oise) le 10 avril 2017 (site Internet *Le Monde des insectes*, photo réf. n° 181261). Auparavant, elle avait fait l'objet de trois mentions régionales dont la plus récente remontait tout de même à 1951. Notons que cette dernière citation concernait Triel-sur-Seine (Yvelines), qui se trouve non loin de Cergy.

4616. — *Cucullia lactucae* D. & S. (Noctuidae) (carte 29)

La dernière observation francilienne de cette Noctuelle remontait à 1942 (MOTHIRON, 2010 : [117] ; voir aussi MOTHIRON, 1997 : [60], et 2001 : [147]). Deux observations de chenilles à terme sont venues confirmer le maintien de l'espèce en Seine-et-Marne : la première à Vimpelles, le 10 juillet 2009 par Yves DOUX (2011), la seconde à Épisy, le 25 juin 2014 par Guillaume LARRÈGLE (base en ligne *Cettia*).

4939. — *Rhyacia simulans* Hfn. (Noctuidae) (carte 30)

Cette Noctuelle avait fait l'objet de deux mentions historiques antérieures à 1934 (MOTHIRON, 1997 : [105]). Julien BOTTINELLI l'a trouvée à Mouroux (Seine-et-Marne) le 23 juin 2016 (base en ligne *Cettia*). L'espèce est connue pour sa discrétion dans la plupart des régions. Elle est réputée lucifuge et la plupart des observations sont dues au hasard ou à la miellée. Une fois n'est pas coutume, l'individu en question est venu à la lumière.



CARTES 25 à 30. — Répartition des espèces redécouvertes en Île-de-France (suite), d'après Lépl'Net.  
 25, *Diachrysis chryson*. — 26, *Antitype chi*. — 27, *Polymixis flavicincta*. — 28, *Lithophane socia*. — 29, *Cucullia lactucae*.  
 — 30, *Rhyacia simulans*. Réalisation de la planche cartographique : Franck FAUCHEUX.



CARTE 31. — Répartition d'*Agrotis trux*, espèce redécouverte en Île-de-France, d'après Lépi'Net. Réalisation de la carte : Franck FAUCHEUX.



4974. — *Agrotis trux* Hb. (Noctuidae) (carte 31)

La redécouverte de cette espèce sur les coteaux de la Seine en 2011, par Alexis BORGES et l'auteur, a fait l'objet d'une publication spécifique (MOTHIRON, 2012 b). Cette population mantoise est tout à fait remarquable, car elle semble correspondre à un isolat. Il n'est toutefois pas exclu que l'espèce se trouve également sur les coteaux de la Seine dans l'Eure, ce qui constituerait une jonction somme toute logique avec les populations connues de Normandie.

### Conclusion

Pour la plupart, les découvertes recensées ici ne sont pas à attribuer au dérèglement climatique. Parmi les ajouts à la faune régionale, seules deux espèces peuvent être considérées comme des colonisatrices : *P. candidula* et *Chr. chalcites*. Les autres espèces citées ont sans doute toujours été présentes, pour certaines de façon intermittente au gré des fluctuations de leurs limites de répartition. L'élargissement de la liste-inventaire doit donc surtout à la motivation et à la ténacité des lépidoptéristes qui arpentent le terrain et prennent la peine de communiquer leurs observations.

Notons aussi que, d'après la liste dressée en 2010, le nombre d'espèces présumées éteintes (et non douteuses) s'élevait à soixante. Désormais, suite à cette actualisation, il n'en reste plus que quarante-quatre. La preuve que nous avons péché par excès de pessimisme !

### Remerciements

Je remercie particulièrement les entomologistes qui m'ont communiqué leurs observations franciliennes récentes, notamment Gaël BASTARD, David BATOR, Alexis BORGES, Axel DEHALLEUX, Yves DOUX, Lucile FERRIOT, Benjamin FOUGÈRE, Mael GARRIN, Christian GIBEAUX, André LANTZ, Philippe PERSUY. Un grand merci aussi à Christian GIBEAUX pour les photos de spécimens qui illustrent le présent article.

### Références bibliographiques

- Bréard (Jean), 2017. — En Île-de-France : observation de *Chrysodeixis chalcites* (Noctuidae). *Oreina*, n° 38 : 43, 1 illustr. fotogr. coul.
- Doux (Yves), 2011. — Observation en Île-de-France de la Cucullie de la Laitue *Cucullia lactucae* (Denis & Schiffemüller, 1775) (Lepidoptera Noctuidae Cuculliinae). *Alexanor*, 24 (4), 2009 : 203-204, 1 illustr. fotogr. coul.
- Faucheux (Franck), Lévêque (Antoine) et Archaux (Frédéric), 2014. — Contribution à l'inventaire des Hétérocères du Loiret (4<sup>e</sup> note) (Lepidoptera Noctuoidea : Erebidae et Nolidae). *Alexanor*, 25 (8), 2012 : 465-488, 12 illustr. fotogr. coul.
- Gibeaux (Christian), 2010. — *Orthonama vittata* (Borkhausen, 1794), la Phalène du Trèfle-d'eau, espèce retrouvée en Île-de-France et nouvelle pour la Seine-et-Marne (Lepidoptera Geometridae Larentiinae). *Alexanor*, 23 (5), 2004 : 273-276, 1 illustr. fotogr. coul.
- Gibeaux (Christian), 2011. — *Pseudeustrotia candidula* D. & S., espèce nouvelle pour la Seine-et-Marne et sa distribution en France (Lep. Noctuidae). *Oreina*, n° 13 : 34-37, 3 illustr. fotogr. coul., 2 cartes.

- Gibeaux (Christian)**, 2016. — Note sur la remarquable présence d'*Herminia tenuialis* (Rebel, 1899) en Bassée seine-et-marnaise. À ne pas confondre avec *Herminia grisealis* (Denis & Schiffermüller, 1775) (Lepidoptera : Erebidae Herminiinae). *Bulletin de l'Association des Naturalistes de la Vallée du Loing et du Massif de Fontainebleau*, **89** (3), 2013 : 102-106, 8 fig. (15 illustr. fotogr. coul.).
- Gibeaux (Christian)**, 2017. — Une observation remarquable en Bassée seine-et-marnaise : *Eupithecia actaeata* Walderdorff, 1869 (Geometridae : Larentiinae : Eupitheciini). *Bulletin de l'Association des Naturalistes de la Vallée du Loing et du Massif de Fontainebleau*, **90** (1), 2014 : 32-35, 4 fig. (6 illustr. fotogr. coul.).
- Heim de Balsac (Henri) et Choul (Marcel)**, 1973. — Les Lépidoptères de la Gaume franco-belge (Esquisse zoogéographique et liste des espèces) (Macrolepidoptera et Pyralidae) (suite). *Alexanor*, **8** (2) : 85-96.
- Jauzein (Philippe) et Nawrot (Olivier)**, 2011. — Flore d'Île-de-France. 1-972, très nombr. illustr. fotogr. coul. Collection « Guide Pratique », Éditions Quae, Versailles.
- Leraut (Guillaume H. C.)**, 2015. — Contribution à la connaissance de la biodiversité en Île-de-France. Liste systématique commentée des Lépidoptères du sud de Jouy-en-Josas (Yvelines, France). *Alexanor*, **26** (7), 2014 : 399-440, 13 illustr. fotogr. coul.
- Leraut (Patrice J. A.)**, 1997. — Liste systématique et synonymique des Lépidoptères de France, Belgique et Corse (deuxième édition). *Alexanor*, **20**, Supplément hors-série : 1-526, 10 illustr. fotogr., 38 fig.
- Leraut (Patrice)**, 2014. — Lépidoptères récemment observés dans les jardins du Muséum National d'Histoire Naturelle de Paris (Insecta Lepidoptera). *Alexanor*, **26** (2), 2013 : 71-104, 34 illustr. fotogr. coul.
- Lhomme (Léon)**, 1923-1935. — Catalogue des Lépidoptères de France et de Belgique. 1. Macrolépidoptères. 1-800. Léon Lhomme édit., Le Carriol, par Douelle (Lot).
- Macé (Emmanuel) et Mothiron (Philippe)**, 2014. — Redécouverte de *Dyspessa uhula* (Borkhausen, 1790) en Haute-Normandie et découverte de l'espèce en Île-de-France (Lep. Cossidae). *Oreina*, n° 25 : 8-9, 4 illustr. fotogr. coul., 1 carte.
- Mothiron (Philippe)**, 1997. — Noctuelles (Lepidoptera Noctuidae). In : Contribution à la connaissance du patrimoine naturel francilien. Inventaire commenté des Lépidoptères de l'Île-de-France. Vol. 1. *Alexanor*, **19**, Supplément hors-série : [1]-[144], 4 pl. fotogr. coul., 2 fig., 5 tabl., 2 dépliants hors-texte (cartes).
- Mothiron (Philippe)**, 2001. — Géomètres (Lepidoptera Geometridae). In : Contribution à la connaissance du patrimoine naturel francilien. Inventaire commenté des Lépidoptères de l'Île-de-France. Vol. 2. *Alexanor*, **21**, Supplément hors-série : [1]-[164], 4 pl. fotogr. coul., 2 fig., 7 tabl., 1 dépliant hors-texte (carte).
- Mothiron (Philippe)**, 2010. — Bombycoïdes (Lepidoptera Hepialidae, Cossidae, Limacodidae, Lasiocampidae, Endromidae, Saturniidae, Lemoniidae, Sphingidae, Drepanidae, Notodontidae, Lymantriidae et Arctiidae). In : Contribution à la connaissance du patrimoine naturel francilien. Inventaire commenté des Lépidoptères de l'Île-de-France. Vol. 3. *Alexanor*, **23**, Supplément hors-série : [1]-[124], 6 pl. fotogr. coul., 2 fig., 6 tabl.
- Mothiron (Philippe)**, 2012 a. — *Perizoma affinitata* Stph., espèce nouvelle pour l'Île-de-France (Lep. Geometridae). *Oreina*, n° 17 : 14-15, 4 illustr. fotogr. coul., 1 carte.
- Mothiron (Philippe)**, 2012 b. — *Agrotis trux* Hb., en Île-de-France (Lep. Noctuidae). *Oreina*, n° 18 : 12-13, 10 illustr. fotogr. coul., 1 carte.
- Olivier (Robert)**, 1969. — *Eupithecia actaeata* Wald. dans l'Eure (Geometridae). *Alexanor*, **6** (4) : 189-191.
- Rivière (Michel) et alii**, 1993. — Catalogue des Macrolépidoptères de la région orléanaise. Fascicule 5. Noctuelles (2). Publié avec le concours de l'équipe entomologique de l'Association des Naturalistes Orléanais et de la Loire Moyenne. *Loiret Nature, Revue mensuelle des Naturalistes orléanais*, **2** (11), Supplément : LXXXIII-CIX (décembre 1993).
- Roguenant (Albert) et Dufay (Claude)**, 1990. — Contribution à l'étude du peuplement en Lépidoptères du département de la Côte-d'Or. Macrolépidoptères. *Bulletin scientifique de Bourgogne*, **43** (1) : 1-51, 1 carte.

### Documents en ligne

- Anonyme**. — Le Monde des Insectes. < <https://www.insecte.org> > {site consulté le 10 février 2018}.
- Mothiron (Philippe) et Hoddé (Claire)**. — Lépi'Net. Les carnets du lépidoptériste français. < <https://www.lepinet.fr> > {site consulté le 10 février 2018}.
- Naturparif et Seine-et-Marne Environnement**. — Cettia Île-de-France. Base de données naturalistes d'Île-de-France. < <http://cettia-idf.fr/bdd> >. {site consulté le 10 février 2018}.

28, allée des Cerfs, F-78480 Verneuil-sur-Seine.  
< philippe.mothiron@cegetel.net >

Reçu le 10 février 2018 ; accepté le 14 juin 2018.